

Veřejná prostranství v Plzni

D. Standardy plzeňských veřejných prostranství

Objednatel: Útvar koncepce a rozvoje města Plzně, p.o.
 Zhotovitel: **Partnerství, o.p.s.** založená Nadací Partnerství

leden 2015

Objednatel:

Útvar koncepce a rozvoje města Plzně, příspěvková organizace

Škroupova 5, 301 36 Plzeň

IČ:00227277

Telefon: +420 378 035 001

E-mail: ukrmp@plzen.eu

Zhotovitel:

Partnerství, o.p.s. založená Nadací Partnerství

Údolní 33, 602 00 Brno

IČ:26268817

Telefon: +420 515 903 111

E-mail: partnerstvi.ops@nap.cz

Zpracovatelský tým:

Ing. arch. Robert Sedlák

Ing. Marie Římanová, MSc.

Mgr. Martin Nawrath

Mgr. Karel Černín

Bc. Kristián Škoda

Bc. Ivana Lelkes



Nadace Partnerství pomáhá lidem, aby chránili a zlepšovali svoje životní prostředí. Poskytuje jim k tomu granty, odborné znalosti i služby a inspiraci ze zahraničí. Podporuje výsadbu stromů, ochranu přírody, šetrnou dopravu a turistiku, využívání obnovitelných zdrojů energie a kvalitní veřejná prostranství. Společně se čtyřmi sesterskými nadacemi v Bulharsku, Maďarsku, Rumunsku a na Slovensku je součástí asociace Environmental Partnership Association.

Nevyřešíme problém za vás, vyřešíte ho s námi!

WWW.NADACEPARTNERSTVI.CZ

Obecně prospěšná společnost Partnerství byla založena Nadací Partnerství v roce 2001 za účelem poskytování služeb pro trvale udržitelný rozvoj komunit, obcí a jejich partnerů z neziskového a podnikatelského sektoru. Nabízí zajištění služeb při přípravě a vedení projektů zaměřených především na oblast životního prostředí a trvale udržitelného života.

Podporujeme, plánujeme a tvoříme v partnerství s vámi.

WWW.PARTNERSTVI-OPS.CZ

OBSAH

Úvod	4
Smysl Standardů - obsah a účel dokumentu	4
Východiska - význam veřejných prostranství	4
Přístup – systém versus jedinečnost.....	4
Návaznost na legislativu, strategické a koncepční materiály města	5
Členění dokumentace – orientace v dokumentu	5
I. Strukturální parametry	7
I.1 TYPOLOGIE	8
I.1.1 Ulice.....	8
I.1.2 Náměstí	10
I.1.3 Náves	11
I.1.4 Park	12
I.1.5 Vnitroblok.....	13
I.1.6 Sídlištní mezidomí	14
I.1.7 Areálové mezidomí	15
I.1.8 Nábřeží	16
I.1.9 Předprostor významné budovy	17
I.1.10 Drobný veřejný prostor	18
I.1.11 Zahrada	19
I.1.12 Specifické typy veřejných prostranství.....	20
I.2 STRUKTURA ZÁSTAVBY	22
I.2.1 Historická kompaktní bloková struktura zástavby.....	23
I.2.2 Rostlá městská struktura zástavby	24
I.2.3 Rostlá venkovská struktura zástavby	25
I.2.4 Kompaktní bloková struktura zástavby	26

I.2.5 Bloková volná (izolovaná) struktura zástavby	27
I.2.6 Bloková souvislá struktura zástavby.....	28
I.2.7 Volná sídlištní struktura zástavby	29
I.2.8 Areálová kompaktní struktura zástavby.....	30
I.2.9 Areálová volná struktura zástavby	31
I.2.10 Drobná izolovaná struktura zástavby	32
I.3 HIERARCHIE / VÝZNAM PROSTRANSTVÍ	33
I.3.1 Veřejné prostranství lokální	34
I.3.2 Veřejné prostranství okrskové	35
I.3.3 Veřejné prostranství celoměstského / nadměstského významu.....	36
I.4 SYSTÉM VEŘ. PROSTRANSTVÍ A KRITÉRIUM DOSTUPNOSTI	37
II. Kvalitativní parametry	39
II.1.1 Dopravní bezpečnost.....	40
II.1.2 Sociální bezpečnost	41
II.2.1 Měřítka a příznivé mikroklima.....	42
II.2.2 Podmínky pro chůzi	43
II.2.3 Podmínky pro jízdu na kole	45
II.2.4 Podmínky pro pobyt.....	46
II.3.1 Aktivní parter	48
II.3.2 Nabídka aktivit.....	50
II.3.3 Kvalita zeleně	51
II.3.4 Vzhled, vizuální smog.....	52
Procesy.....	53
Standardy participace při plánování veřejných prostranství	53
Podklady a zdroje	54

ÚVOD

SMYSL STANDARDŮ - OBSAH A ÚČEL DOKUMENTU

Veřejná prostranství vytváří základní urbanistickou strukturu města. Uspořádání a kvalita veřejných prostranství má zásadní vliv na kvalitu života ve městě a je jednou z podmínek pro harmonický rozvoj města.

Systematická péče o veřejný prostor tedy může být silným nástrojem pro ochranu hodnot města a jeho další kvalitativní rozvoj. Smyslem a cílem těchto Standardů je proto stanovit **koncepční zásady, principy a požadavky na veřejná prostranství**, v návaznosti na zpracovanou Metodiku pro přístup k veřejným prostranstvím v Plzni.

Standardy jsou spolu s Metodikou podkladem pro zpracování Generelu veřejných prostranství, tedy jakési inventury veřejných prostranství města. Na základě těchto dokumentů pak bude možné systematicky rozvíjet systém veřejných prostranství jak v rovině plánování a rozvoje města, tak i v rovině zvyšování kvality jednotlivých veřejných prostranství.

VÝCHODISKA - VÝZNAM VEŘEJNÝCH PROSTRANSTVÍ

Základním východiskem pro definování standardů veřejných prostranství je **podpora kvality prostředí** s důrazem na každodenní **užitnost a obyvatelost veřejných prostranství**, spolu s ochranou a rozvojem pozitivního obrazu města.

Města byla vždy místem setkávání, spolupráce a lidského sdílení, a to do značné míry přímo na veřejných prostranstvích. V minulých dekádách však **města procházela řadou změn s dopadem na podobu a užívání veřejných prostranství**. Na degradaci veřejného prostoru se podepsal funkcionalistický přístup k plánování města a necitlivé upřednostňování automobilové dopravy. Současně se ve společnosti odehrávaly změny, které „odvedly“ lidi z veřejných prostranství. Technologické vynálezy jako rádio, telefon, televize a internet

způsobily, že se čím dál více mezilidských kontaktů odehrává mimo fyzický veřejný prostor. Stále efektivněji chápána mobilita se děje do značné míry v izolovaném prostředí osobních automobilů.

V posledních letech dochází v reakci na individualizaci společnosti k určité **renesanci veřejných prostranství**, která se stávají opět vyhledávaným místem setkávání a nenahraditelných sociálních kontaktů. Spolu s tím roste také **poptávka po kvalitě prostředí**. **Přítomnost lidí na veřejných prostranstvích je dnes však méně nutností a více volbou**. Pokud chceme obyvatele města a jeho návštěvníky pozvat k trávení času na veřejných prostranstvích, musíme jim nabídnout určitou kvalitu.

Tyto Standardy tedy definováním požadavků na kvalitu **obsahují ambici generovat poptávku po užívání veřejných prostranství** nad rámec nutných přesunů. Filosofie standardů je v protikladu k leckde uplatňovanému přístupu vyjádřenému heslem „žádní lidé – žádný problém“.

PŘÍSTUP – SYSTÉM VERSUS JEDINEČNOST

Soustava ulic, náměstí, parků a dalších prostranství města tvoří systém veřejných prostranství, v ideálu spojitou síť liniových a plošných prvků. Pro zařazení jednotlivých prostranství do systému je nutná určitá zjednodušující kategorizace, která není schopná postihnout a popsat jedinečnost každého prostranství. Míra zjednodušení je dána snadnou o srozumitelností a možností praktického využití.

V současné době **neexistuje v našich zemích vyzkoušená metodika nebo standardy pro veřejná prostranství**. Některá města v posledních letech zpracovala obdobné dokumenty, které čeká ověřování v praxi¹.

Prosazování koncepčního přístupu k veřejným prostranstvím naráží jednak na **obtížnou měřitelnost objektivní kvality** ve srovnání s technickými obory, dále pak na **nevyjasněné legislativní a majetkoprávní ukotvení veřejných prostranství**. Spolu s Metodikou a Standardy byla zpracována právní analýza, která pro systémový přístup doporučuje definovat **urbanistickou potřebu veřejných prostranství**² jako argument pro ochranu stávajících prostranství a vymezování nových.

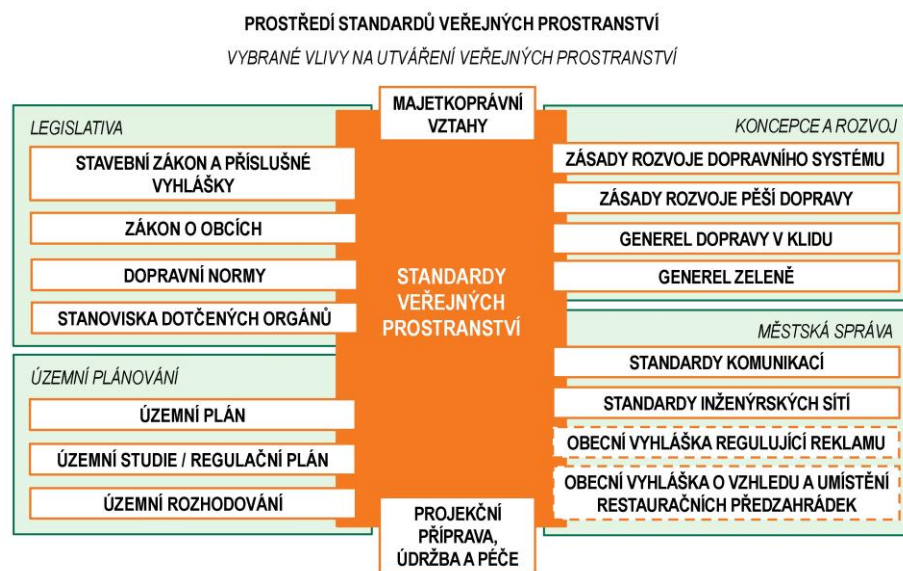
¹ jmenovitě např. Manuál tvorby veřejných prostranství hl. m. Prahy, Analýza soustavy veřej. prostorů Pardubice

² viz část E. Právní rozbor II, odstavec 23

NÁVAZNOST NA LEGISLATIVU, STRATEGICKÉ A KONCEPČNÍ MATERIÁLY MĚSTA

Standardy veřejných prostranství byly zpracovány spolu s právní analýzou, která popisuje legislativní aspekty pro přístup k veřejným prostranstvím. Standardy navazují na návrh nového Územního plánu Plzeň, zejména při charakteristice prostranství podle struktur zástavby a dále odkazem na „oblasti podle struktury a významu“ definované ve Výkrese urbanistické koncepce při definování kritéria dostupnosti veřejných prostranství.

Standardy veřejných prostranství zohledňují vedle platné legislativy také celou řadu koncepčních a strategických dokumentů, které byly pro Statutární město Plzeň zpracovány. Jejich přehled je uveden v závěrečné části dokumentu a v níže uvedeném schématu. Nejde přitom o vyčerpávající přehled, pouze o ilustraci komplexnosti problematiky veřejných prostranství.



ČLENĚNÍ DOKUMENTACE – ORIENTACE V DOKUMENTU

Obyvatelnost a atraktivita veřejného prostranství je dána nejen jeho kvalitou, ale i kontextem, ve kterém se nachází – umístěním, významem, okolní zástavbou. Proto je vedle kapitoly formulující kvalitativní požadavky zpracována také kapitola s požadavky vycházejícími ze strukturálních parametrů.

Požadavky na veřejná prostranství jsou rozděleny do dvou oblastí:

- **strukturální parametry**
 - definují požadavky na základě typologie, struktury zástavby a hierarchie
 - určují roli a význam veřejného prostranství v celoměstském systému
- **kvalitativní parametry**
 - definují požadavky na bezpečí, pohodlí a atraktivitu veřejného prostranství
 - určují roli a význam veřejného prostranství z hlediska podmínek pro jeho užívání

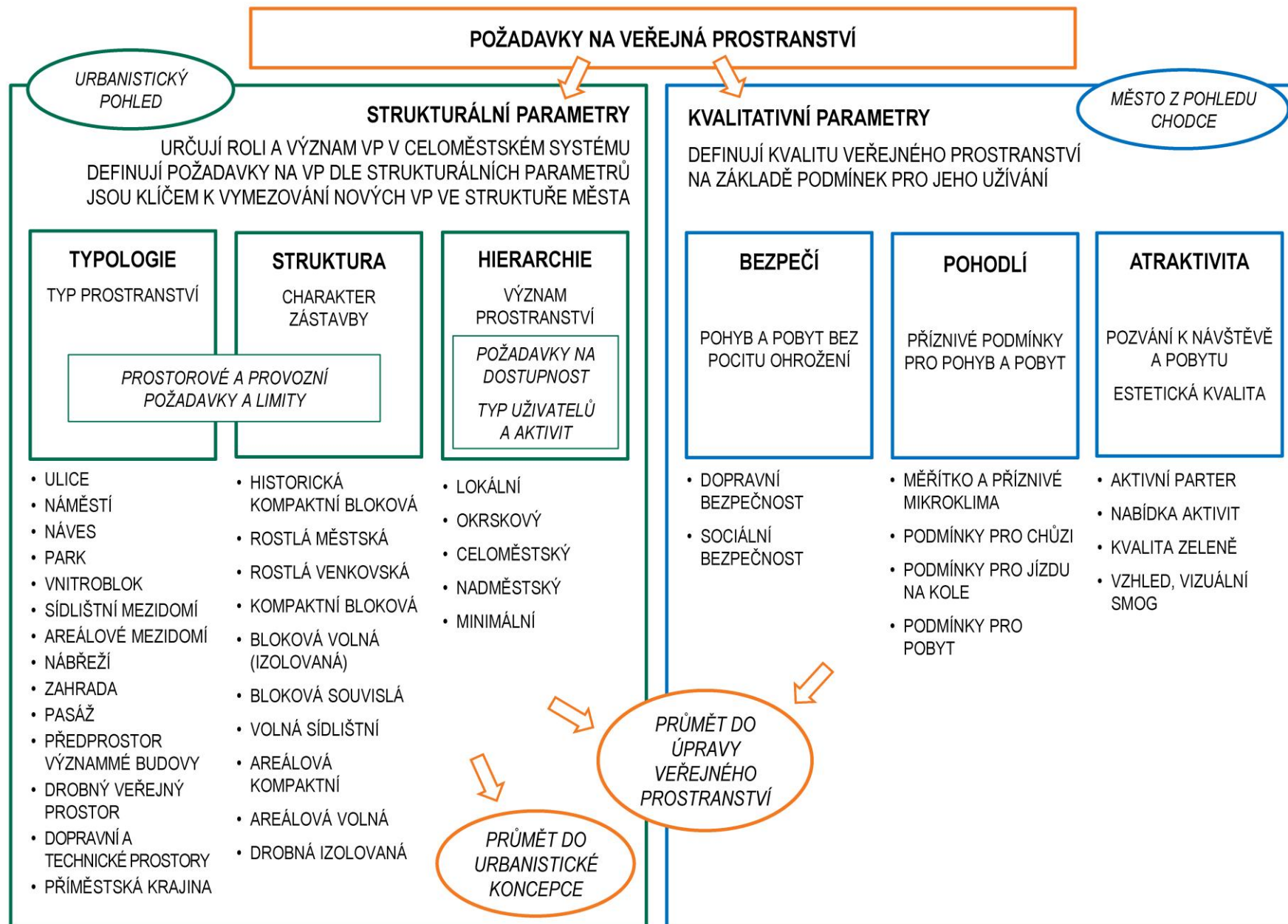
Standardy tedy obsahují dvě základní kapitoly. Pro zjištění požadavků na konkrétní veřejné prostranství je třeba v kapitole *I. Strukturální parametry* vyhledat příslušný typ, příslušnost k urbanistické struktuře a hierarchickému významu. Kapitola *Kvalitativní parametry* pak obsahuje požadavky na bezpečí, pohodlí a atraktivitu daného prostranství.

Pokud je předmětem zájmu úprava samotného veřejného prostranství, najdeme většinu požadavků v kapitole *II. Kvalitativní parametry*. Kvalitu veřejného prostranství však nelze dosáhnout pouze v rámci úpravy samotného prostranství, je třeba zohlednit i požadavky definované v parametrech strukturálních.

Příklad: Ulice s lokálním významem v kompaktní struktuře

V kapitole *I. Strukturální parametry* jsou definovány požadavky pro typ ulice (I.1.1), pro veřejná prostranství v kompaktní struktuře zástavby (I.2.4) a pro veřejná prostranství lokálního významu (I.3.1). V kapitole *Kvalitativní parametry* jsou definovány požadavky na bezpečí, pohodlí a atraktivitu – podle kontextu by mělo být naplněno maximum těchto požadavků.

STANDARDS VEŘEJNÝCH PROSTRANSTVÍ



I. STRUKTURÁLNÍ PARAMETRY

Tato kapitola se zabývá požadavky na veřejná prostranství ve vztahu k jejich pozici v urbanistické struktuře (kompozici) města.

Každé veřejné prostranství by mělo plnit v urbanistické struktuře jasnou roli.

Požadavky na kvalitu veřejných prostranství v urbanistické struktuře jsou definovány na základě jejich zařazení podle:

- typu prostranství
- struktury zástavby
- hierarchického významu prostranství

Zařazení veřejných prostranství do kategorií je v zastavěném území vodítkem pro rozvoj jeho požadovaných kvalit, v přestavbových a zastavitelných lokalitách je klíčem k vymezování nových veřejných prostranství a definování jejich role v systému veřejných prostranství.

Pro jednotlivé typy / struktury / významy jsou definovány standardy jako společné principy platné pro tu kterou kategorii.

TYP PROSTRANSTVÍ (TYPOLOGIE)

Veřejná prostranství dělíme do typologických kategorií, které se odvíjejí zejména od jejich prostorového vymezení, od provozních požadavků a předpokladů pro jejich využití.

Každý typ prostranství má svůj potenciál a současně také prostorové či provozní limity. Pro každý typ veřejného prostranství jsou uvedeny požadavky, které by měly být splněny s ohledem na jeho kvalitu.

STRUKTURA ZÁSTAVBY (STRUKTURA)

Struktura zástavby je charakteristickým parametrem, který předurčuje také charakter veřejných prostranství. Nezastavěné prostory mezi budovami tvoří inverzní struktury k zástavbě. Mezi charakterem zástavby a parametry veřejných prostranství je tak úzká spojitost.

VÝZNAM PROSTRANSTVÍ (HIERARCHIE)

Tento parametr popisuje roli prostranství v celoměstském systému z hlediska charakteru užívání. Ve vztahu k hierarchickému významu prostranství je definován požadavek na jeho dostupnost. Z hlediska role ve struktuře města rozlišujeme význam nadměstský, celoměstský, okrskový, lokální a minimální.

SYSTÉM VEŘEJNÝCH PROSTRANSTVÍ A KRITÉRIUM DOSTUPNOSTI

Na základě strukturálních parametrů, spolu s definováním kritéria dostupnosti lze popsat a rozvíjet systém (soustavu) veřejných prostranství. Tomu je věnována zvláštní část v závěru kapitoly Strukturální parametry.

I.1 TYPOLOGIE

Veřejná prostranství dělíme do typologických kategorií, které se odvíjejí zejména od jejich prostorového vymezení. Pro každý typ veřejného prostranství jsou uvedeny požadavky, které by měly být splněny s ohledem na jeho kvalitu.

TYP PROSTRANSTVÍ

Veřejná prostranství dělíme do kategorií podle typologie, dané zejména způsobem prostorového vymezení, dále provozních požadavků a způsobu jeho využití.

Zařazení jednotlivých prostranství do některé z typologických kategorií je klíčem k určení jejich požadované role. Kategorie tradičních typů prostranství jako ulice, náměstí a parky doplňují další typy s cílem zařadit pokud možno všechna prostranství v současném městě. Každý typ prostranství má svůj potenciál a také prostorové či provozní limity.

Pro každý typ veřejného prostranství (viz níže) jsou uvedeny požadavky, jejichž naplňováním je posilována žádoucí role prostranství v urbanistické struktuře města³.

- ulice
- náměstí
- náves
- park
- vnitroblok
- sídlištní mezidomí
- areálové mezidomí
- nábřeží
- zahrada
- pasáž
- předprostor významné budovy
- drobný veřejný prostor
- dopravní a technické prostory (dopravní terminál, parkoviště, technický prostor)
- příměstská krajina

I.1.1 Ulice

Charakteristika

Ulice je základním prvkem urbanistické struktury města. Je liniovým prostorem se zřejmou úlohou obsluhy objektů a často i širšího území města. Význam ulice však nemůže být zužován na pouhou dopravní funkci. Každá ulice by měla podle kontextu nabízet také maximum příležitostí pro pobyt a společenské kontakty.

Charakter ulice je určen zejména jejím profilem, charakterem okolní zástavby, podobou parteru a mírou dopravního zatížení. Z hlediska souladu dopravy a dalších funkcí veřejného prostoru dělíme ulice do těchto typů:

- Sdílené prostory – pěší a obytné zóny
- Obslužné ulice – ostatní běžné místní ulice
- Městské třídy a další významné ulice – hlavní ulice
- Dopravní koridory – ulice s převážně motorovou dopravou

Požadavky / cíl:

- vytvářet podmínky pro zvýšení podílu nemotorové dopravy (pěší a cyklistické v kombinaci s veřejnou dopravou), která na sebe váže žádoucí pobytové aktivity

Prostředky / možnosti zlepšení:

- v rámci dopravní politiky koncepčně redukovat automobilovou dopravu, která svými prostorovými nároky a dalšími vlivy negativně ovlivňuje užitnost veřejného prostranství
- zajistit snadnou prostupnost území zejména pro chodce (stezky, průchody) a cyklisty (sportovně-rekreační stezky, cyklo-obousměrky)
- poptávku po parkování regulovat jeho zpoplatněním, resp. cenovou politikou a současně zlepšováním infrastruktury podporovat ostatní způsoby dopravy (nabídka generuje poptávku, platí to pro auta i pro ostatní druhy dopravy)
- nedostatek parkovacích míst v rezidenčních oblastech řešit rezidenčními kartami (např. 1 vozidlo/ byt zdarma, další za poplatek, osoby bez trvalého pobytu za poplatek, resp. zdarma na záchytných parkovištích mimo nejpoptávanější lokality)
- pro výpočet počtu parkovacích stání při výstavbě nových objektů využívat efektivně koeficient redukce počtu stání se zohledněním dostupnosti veřejné dopravy

³ Typologické členění prostranství je podrobněji rozvedeno v části A. Metodika pro přístup k veřejným prostranstvím

Sdílené prostory - pěší a obytné zóny

Požadavky / cíl:

- uliční prostor uspořádat s cílem preference pobytových aktivit.

Prostředky / možnosti zlepšení:

- zavádět režim obytné zóny jak v centrální části města, tak i v rezidenčních oblastech – všude, kde má komunikace pouze místní obslužný význam s nízkou intenzitou dopravy⁴
- sjednotit výšku chodníků a vozovky a vyjádřit tak princip sdílení
- podrobněji [> II. Kvalitativní parametry](#))

Obslužné ulice

Požadavky / cíl:

- zklidněním dopravy a uspořádáním uličního profilu umožnit bezpečný pohyb pěších i cyklistů a vyhledávat také možnosti pro pobytové využití
- vhodným řešením redukovat hluk z dopravy jako předpoklad pro pobytové využití prostranství

Prostředky / možnosti zlepšení:

- převést většinu ulic do režimu Zóny 30 (zvyšujících dopravní bezpečnost a zlepšujících podmínky pro chůzi a jízdu na kole)
- identifikovat místa s potenciálem pro zastavení a pobyt – placky s lavičkami na nárožích, zklidněné křižovatky atd.
- zlepšit mikroklima výsadbou souvislých stromořadí a alejí
- umožnit obousměrný provoz cyklistů
- podrobněji [> II. Kvalitativní parametry](#))

⁴ Obytné zóny v centru města realizovali např. v Chrudimi, Vlašimi, Strakonících

Městské třídy a další významné ulice

Požadavky / cíl:

- zachovat a rozvíjet charakter městských tříd ve formě živého parteru a dostatečně dimenzovaného prostoru pro pohyb i pobyt

Prostředky / možnosti zlepšení:

- podporovat kontinuitu městských tříd a dalších významných ulic (dostavby, umisťování veřejných staveb)
- podporovat kvalitní obsluhu veřejnou dopravou a komfortní dostupnost zastávek
- identifikovat uzlové body na významných křižovatkách a nárožích a jejich architektonickým (prostorovým, materiálovým) zvýrazněním městské třídy traktovat
- zejména ve stísněných podmínkách umožnit v těchto typech ulic pouze krátkodobé parkování pro zajištění nezbytné obsluhy přilehlých objektů
- dále viz [> II. Kvalitativní parametry](#))

Dopravní koridory – ulice s převážně motorovou dopravou

Požadavky / cíl:

- omezit negativní dopad dopravních koridorů na městský organismus
- ve vhodných případech přeměnit dopravní koridor na veřejné prostranství charakteru městské třídy

Prostředky / možnosti zlepšení:

- při redukci intenzity dopravy i prostorových nároků přeměnit dopravní koridor na bulvár / městskou třídu
- redukovat šířku dopravního prostoru při převedení tranzitní dopravy na jiné komunikace
- řešit omezení vlivu hluku na okolí výsadbou zeleně nebo obestavěním objektů
- umožnit překonání bariér – bezpečné a vhodně situované přechody, případně bezpečné a pohodlné mimoúrovňové překonání bariéry
- využít koridor pro vedení souběžných pěších nebo cyklistických tras pro zajištění celoměstských vazeb

I.1.2 Náměstí

Charakteristika

Náměstí je jedním ze základních prvků ve struktuře města. Je významným prvkem z hlediska kompozice, orientace, funkčního i společenského významu.

Na atraktivitu a vitalitu náměstí má podstatný vliv úroveň dopravního zatížení, podobně jako míra živosti a otevřenosti parteru.

V systému veřejných prostranství města rozlišujeme význam náměstí:

- nadměstský (např. náměstí Republiky)
- celoměstský (např. náměstí Milady Horákové)
- okřskový (např. Chodské náměstí, Mikulášské náměstí, Habrmannovo náměstí)
- lokální (např. Jiráskovo náměstí, náměstí Českých bratří, Na Hvězdě)

Specifickým typem jsou parková náměstí s převažujícím podílem zeleně. Dále zvláštní pozornost zasluhují nefunkční nebo nevymezená náměstí, kterým chybí naplnění prostorové, resp. funkční podstaty náměstí.

Požadavky / cíl:

- zachovat a rozvíjet kvalitu stávajících náměstí jako center veřejného života ve všech hierarchických úrovních
- cílevědomě urbanisticky dotvářet nefunkční náměstí a posílit tak atraktivitu příslušných čtvrtí i celého města

Prostředky / možnosti zlepšení

- dotvářet nevymezená a nefunkční náměstí (resp. místa s tímto potenciálem) prostorově (dostavbami) i funkčně (kompaktními dostavbami s polyfunkčním využitím)
- redukovat plochy dopravy v pohybu i v klidu tam, kde auta zabírají prostor žádanému využití prostranství (pobyt, trhy, předzahrádky apod.)
- podporovat živý parter (> [II.3.1 Aktivní parter](#))
- věnovat pozornost také lokálním náměstím a drobným veřejným prostranstvím, která posilují charakter jednotlivých čtvrtí a lokalit a tvoří jejich těžiště (Roudná-Zelinářská)

- nástroji územního plánování vymezovat v rozvojových lokalitách nová náměstí po vzoru úspěšných předobrazů vymezených při výstavbě města v 19. a na počátku 20. století (Čechurov)
- systematicky přistupovat k zeleni na náměstích: vhodnou formou dle kontextu zajistit příznivé mikroklima (stín, tlumení hluchnosti a prašnosti)

I.1.3 Náves

Charakteristika

Centrální prostory původních samostatných vesnic, které jsou v současnosti součástí území města. Návesi jsou vymezeny (bývalými) hospodářskými staveními; jejich plocha je zpravidla členěna na zpevněné plochy komunikací a plochy zeleně se vzrostlými stromy. Akcentem v prostoru bývá drobná sakrální stavba.

Požadavky / cíl:

- vytvořit podmínky pro životaschopnost centrálních prostranství rostlé venkovské zástavby při zachování charakteru

Prostředky / možnosti zlepšení

- zachovat hodnoty místa ochranou architektury objektů, tradiční formy zeleně, materiálového řešení atp.
- redukovat plochy dopravy vedoucí ke snížení rychlosti a vyšší bezpečnosti míst pro pohyb pěších a cyklistů a pro pobyt, změna měřítko
- zvýšit nabídku pro pobyt a společenské využití úpravou ploch a doplněním mobiliáře
- zlepšit pěší dostupnost z okrajových částí obce/čtvrti na centrální veřejné prostranství

I.1.4 Park

Charakteristika

Prostranství s převažujícím podílem zeleně, primárně určené pro relaxaci a rekreaci, plnící také ekologické funkce.

Parky můžeme členit podle rozlohy na velké městské parky (Borský park) a menší parkové plochy (Smetanovy sady), podle charakteru na komponovaná parková náměstí s vysokou náročností na údržbu (Mikulášské náměstí) nebo přírodě blízké, méně intenzivně udržované plochy (Lesopark Homolka).

Parky rozlišujeme také podle významu od celoměstského (Borský park, Lochotínský park) až po okrskový nebo lokální (Chvojkovy lomy, park Košutecké jezírko).

Park má ve městě důležitý význam jako místo každodenní rekreace.

Požadavky / cíl:

- rozvíjet dostupnost lokálního „zeleného“ veřejného prostranství + krajinné zeleně (> [I.3 Hierarchie / význam prostranství](#))
- rozlišovat typ parků zejména s ohledem na intenzitní třídu údržby a preferované aktivity
- dbát na sociální bezpečnost městských parků

Prostředky / možnosti zlepšení:

- v koncepci parkových ploch vycházet mj. ze scénáře, resp. programové náplně:
 - pro pohybové aktivity síť cest, okruhy a extenzivní údržba,
 - pro pobytové aktivity cílová místa s vybavením, soustředěním nabídky a intenzivní údržbou
- rozlišovat typologii parků s příslušnými požadavky:
 - městské parky malé rozlohy intenzivně udržované, s pobytovými trávníky, občerstvením, programy a službami
 - krajinné přírodní parky s extenzivní údržbou jako místa pro klidnou rekreaci v přírodě blízkém prostředí
- jasně členit a odlišovat (v rámci jednoho parku) funkční plochy, například:
 - „bezpečné“ pobytové plochy s kvalitním trávníkem a úpravou zeleně
 - plochy pro venčení psů s extenzivní údržbou a méně atraktivní lokalizací

I.1.5 Vnitroblok

Charakteristika

Vnitřní prostory uzavřených bloků i prostranství mezi domy v polouzavřených a řádkových strukturách. Zatímco v uzavřených blocích se jedná převážně o prostor nepřístupný veřejnosti, ve volnější struktuře zástavby je prostorem veřejným nebo poloveřejným. Tyto prostory mají charakter dvorů, zahrad i volně přístupných travnatých ploch pod stromy, v některých případech slouží z části jako plochy parkování. Dle míry soukromí jsou více či méně využívány obyvateli přilehlých domů pro rekreaci, hry dětí, sušení prádla apod.

Požadavky / cíl:

- vytvořit obyvatelům domů podmínky pro využívání vnitrobloků jako prostředí každodenní snadno dostupné rekreace a trávení volného času (podrobněji > [II.3.1 Aktivní parter](#))
- řešit poptávku po parkování aut v prostorech vnitrobloků

Prostředky / možnosti zlepšení:

- řešit otázku přístupnosti jednotlivých prostranství:
 - u soukromých pozemků vyhodnotit potřebnost veřejného prostranství z hlediska užívání veřejností mimo obyvatele souboru: V případě potřeby hledat dohodu vedoucí k zachování statusu veřejného prostranství; v případě nepotřeby umožnit zamezení přístupu veřejnosti, případně zachování průchodu nebo přístupnosti části prostranství (vč. převzetí péče soukromým vlastníkem).
- principiálně ve všech případech podpořit formální členění prostranství na veřejnou část (snadno přístupnou veřejnosti) a poloveřejnou, oddělenou zelení nebo terénní úpravou, náležející např. k jednotlivým bytovým domům nebo vstupům
- zapojit obyvatele domů do péče o prostranství s efektem snížení nákladů na údržbu na straně města a potlačení anonymity a případného vandalizmu na straně obyvatel příslušných domů; tento vztah musí vycházet „zdola“ - z přirozeného zájmu obyvatel; základem je vymezení předmětného území

I.1.6 Sídlištní mezidomí

Charakteristika

Neohraničený nebo jen velmi volně ohraničený prostor mezi solitárními domy s funkcí bydlení nebo občanské vybavenosti, s vloženými komunikacemi, často oddělenými pro pěší a automobily. Vzhledem k velké typologické škále sídlišť, nelze formulovat jednotná doporučení.

Požadavky / cíl:

- hierarchizovat a strukturovat prostranství (i jednotlivé části sídlišť) a zlepšit tak měřítko veřejných prostranství a jejich využitelnost
- zlepšit prostorovou orientaci, snížit anonymitu a zvýšit sociální kontrolu veřejných prostranství
- narušit ostrou hranu mezi veřejným a soukromým prostorem
- řešit nedostatek ploch pro parkování

Prostředky / možnosti zlepšení:

- trasování komunikací, zejména chodníků, přizpůsobit poptávce a logice a zlepšit tak orientaci
- v urbanistických konceptech jednotlivých sídlišť hledat hierarchii veřejných prostranství na principu bloků, odlišit veřejná prostranství a poloveřejné „vnitrobloky“, tato prostranství vymezit pomocí alejí, stromořadí, živých plotů, zídek, dlážděných ploch, v této souvislosti ověřit potřebnost stávajících cest v území a upravit trasování, případně potvrdit a upravit vyšlapané cesty („desire paths“)
- ve spolupráci s obyvateli mj. na základě poptávky a také na základě analýzy aktuálního užívání veřejných prostranství identifikovat prostranství přiléhající jednotlivým domům (sekcím, vchodům), která je vhodné vymezit jako poloveřejná pro rekreaci nebo komunitní aktivity (> [Procesy](#))
- rozvíjet místní centra obchodu, služeb, setkávání (s živým parterem a navazujícími plochami charakteru náměstí, doplněním mobiliáře a zajištěním kvalitní dostupnosti těchto ploch)
- při zvažování rozsahu veřejných prostranství vycházet z „potřeby“ dostupnosti veřejných prostranství různých typů a významů (> [I.3 Hierarchie / význam](#)

[prostranství](#)), popsat charakter konkrétních ploch a jejich význam, resp. účel; zachování nebo nezachování prostranství vyhodnotit s ohledem na poptávku a ekonomické parametry; citlivě zvažovat možnosti dostaveb, v návaznosti na původní koncepci

- identifikovat a odstraňovat bariéry (zbytečná zábradlí, chybějící propojení, terénní překážky), zřizovat úrovněvé přechody namísto podchodů a nadchodů
- koncepční prací se zelení zlepšovat mikroklima, retenci srážkových vod a také orientaci, čitelnost a měřítko veřejných prostranství
- stanovit různé intenzitní třídy údržby veřejných prostranství ve vazbě na jejich hierarchii a využití
- poptávku po parkování vozidel, která převyšuje nabídku, řešit organizací parkování, která nabídne v poptávaných lokalitách před vstupy do domů rezidenční (regulované, přiměřeně zpoplatněné parkování, 1 auto na bytovou jednotku a trvalý pobyt) a další kapacity zdarma mimo nejpoptávanější lokality (záchytné/odstavné parkoviště); v další etapě realizovat parkovací objekty, které budou při zpoplatnění parkování na veřejných prostranstvích ekonomicky konkurenceschopné

I.1.7 Areálové mezidomí

Charakteristika

Areál je prostorově vymezené území tvořící provozní nebo správní celek. Může nebo nemusí být ohraničeno oplocením nebo zdí; stejně tak vstup může i nemusí být regulován. Volná prostranství mezi budovami areálu nazýváme areálové mezidomí. Kromě toho existují areály s převahou volných prostranství (hřbitovy, ZOO apod.)

Prostranství mezi budovami ve výrobních areálech, většinou s racionálním pragmatickým uspořádáním s ohledem na technologie a dopravu, často monofunkční; nejsou utvářena primárně jako prostředí pro pohyb a pobyt osob a nelze je považovat za plnohodnotná veřejná prostranství. Jejich potenciál spočívá v případném otevření, změně využití a začlenění do organismu města.

V nevýrobních a stávajících veřejně přístupných areálech jsou prostranství často upravena do parkové podoby (Fakultní nemocnice Plzeň na Borech). V některých případech mají prostranství problematické předimenzované měřítko (kampus ZČU), které však může být považováno i za charakteristický rys daného prostředí nebo může být projevem úvodní fáze konverze průmyslového areálu na jiné využití (Techmania).

Požadavky / cíl:

- pokud je to možné, odstraňovat bariérový efekt areálu z hlediska prostupnosti území
- v případě změny využití areálu a jeho otevření zajistit jeho kvalitní zapojení do systému veřejných prostranství
- v případě veřejně přístupných areálů využít jednotnou správu území ve prospěch kvality veřejných prostranství

Prostředky / možnosti zlepšení:

v případech areálů otevřených veřejnosti:

- vyhodnotit nutnost prostorového vymezení areálu; pokud je to možné, preferovat otevřenost a prostupnost areálu
- zajistit kvalitní napojení vstupů na komunikační síť, kvalitní dopravní napojení na okolní stezky pro pěší, cyklo dopravu a veřejnou dopravu
- využívat možnosti pro zlepšení mikroklimatu i měřítka např. dosadbou stromů, případně dostavbou objektů (viz studii Světovaru)

- podporovat zvýšení rozmanitosti funkcí
- zajistit dopravní bezpečnost při pohybu areálem, např. dopravním režimem Zóna 30 nebo Obytná zóna
- soustřeďovat aktivity a rozvíjet je v místech přirozených ohnisek (u vstupů do významných budov, u vstupů do areálu apod.) a vybavovat je pro pobyt (lavičky, neformální sezení – např. Techmania)

I.1.8 Nábřeží

Charakteristika

Prostranství lemující vodní toky nebo plochy můžeme zjednodušeně členit na urbanizovaná a krajinná (přírodní); každý typ má jiné vlastnosti a požadavky na kvalitu.

Urbanizované nábřeží

Nábřeží svírající v městském zastavěném prostředí poměrně těsně koryto vodního toku, se zděnými regulačními stěnami a nezpevněnými náplavkami; břehy jsou lemovány nábřežními uličními prostory, které slouží v různé míře jak dopravě, tak i pobytové a reprezentační funkci.

Požadavky / cíl:

- umožnit kontakt s řekou v těsné vazbě na urbanizované území města
- sladit požadavky na přístupnost břehů a jejich podmínky pro pobyt s požadavky protipovodňové ochrany a bezpečnosti (strmé a vysoké břehy, technické stavby)
- usilovat o maximální pohledové propojení nábřeží (hrany města / ulice) s vodní hladinou

Prostředky / možnosti zlepšení:

- umožnit snadný přístup na náplavky a zajistit jejich alespoň částečnou prostupnost
- umožnit snadný přístup na nábřeží na úrovni ulice zklidněním individuální automobilové dopravy na přilehlých prostranstvích (např. Anglické nábřeží)
- vytvořit (další) pobytová místa v kontaktu s řekou a vybavit je odpovídajícím mobiliářem

Krajinné (přírodní) nábřeží

Říční nivy uchovávající si při průchodu územím města více či méně přírodní charakter.

Požadavky / cíl:

- umožnit pohodlnou dostupnost nábřeží ze zastavěného území města
- umožnit prostupnost nábřeží jako vycházkových i dopravních tras pro pěší a cyklisty
- využít rekreační potenciál plzeňských řek jako zelených os procházejících v těsné vazbě na zastavěné území města
- sladit požadavky na přístupnost břehů a jejich podmínky pro pobyt s požadavky protipovodňové ochrany, bezpečnosti a na ekologické funkce

Prostředky / možnosti zlepšení:

- zajistit souvislou prostupnost říční krajiny a tam, kde je to možné a účelné také přímou dostupnost říčních břehů
- na „zelené stezky“ umístit místa zastavení, odpočinku, rekreace s odpovídacím vybavením mobiliářem (lavičky, pikniková místa, přístřešky, informační a orientační prvky)

I.1.9 Předprostor významné budovy

Charakteristika

Prostranství uvozující vstup do významné budovy je v blokové struktuře bud' náměstím, nebo jinak hmotově zvýrazněným prostranstvím. Ve volné struktuře zástavby však není takto vymezeno ani názvoslovně ani prostorově; nicméně je vhodné takovému veřejnému prostranství poskytnout zvláštní péči.

Požadavky / cíl:

- artikulovat předprostor jako svébytné veřejné prostranství s vyšším významem ve struktuře veřejných prostranství
- vytvořit prostředí pro pobyt, reprezentaci a společenské aktivity ve vazbě na charakter využití budovy (škola, divadlo, obchodní centrum apod.)

Prostředky / možnosti zlepšení:

- při rekonstrukci veřejných prostranství i veřejných budov vytvářet podmínky pro aktivní vztah a iniciaci veřejného života (dostatečným prostorovým komfortem, mobiliářem, kvalitou architektonického detailu, výtvarným uměním, otevřeností parteru budovy)
- nové veřejné budovy koncipovat maximálně otevřeně vůči jejich okolí, s veřejným prostranstvím nabízejícím podmínky pro rozvoj veřejného života (mobiliář, mikroklima, nabídka aktivit ([> II. Kvalitativní parametry](#)))

I.1.10 Drobný veřejný prostor

Charakteristika

Plácky, rozšířená nároží, okolí zastávek MHD, vstupy do obytných nebo jiných souborů nebo místa s ustoupenou uliční frontou jsou kořením městského veřejného prostoru. Tato prostranství mají potenciál být místem sousedských setkávání, místem narušení stereotypu uliční linie, místem všedního a neformálního městského života. Tato prostranství jsou v městském plánování málo viditelná, protože nejsou pojmenovaná a jejich měřítko je poměrně malé (například prostranství na křížení ulic Na Roudné/Zelinářská, Slovanská/Suvorovova).

Požadavky / cíl:

- identifikovat drobná veřejná prostranství a vrátit jim význam základních plošných prvků sítě veřejných prostranství a krystalizačních bodů místního veřejného života
- prostřednictvím těchto míst posílit charakter a jedinečnost příslušných lokalit

Prostředky / možnosti zlepšení:

- zajistit pohodlnou, bezbariérovou a přímou dostupnost těchto míst a jejich snadnou prostupnost spočívající v minimalizaci ploch pro motorovou dopravu a parkování
- prostranství upravit pro zastavení, posezení, s úpravou zeleně (zejména stromů, nikoli travnatých ploch jako bariér), doplněním prvků výtvarného umění, s podporou vazby na parter přilehlých domů, možnosti občerstvení apod.

I.1.11 Zahrada

Charakteristika

Zahrazený (ohrazený) omezeně přístupný prostor s intenzivně upravovanými a komponovanými plochami zeleně, buď okrasného, nebo pěstitelského charakteru, případně kombinace, jako historická zahrada příslušející k určitému objektu.

Požadavky / cíl:

- využít potenciál zahrad jako specifického typu veřejného prostranství a jako intenzivní formy městské zeleně, která vzhledem k regulovanému přístupu poskytuje vyšší kvalitu prostředí

Prostředky / možnosti zlepšení:

- revitalizaci a zakládání zahrad odvíjet od jasné poptávky vzhledem k náročnosti údržby
- do rozvoje a správy zahrad zapojovat další subjekty, formální i neformální partnery
- podpořit pobytovou funkci mobiliářem a vybavením

I.1.12 Specifické typy veřejných prostranství

Typologii veřejných prostranství doplňují typy, které se vyskytují v menší míře. Formulace společných doporučení je obtížná vzhledem k jejich originalitě.

Pasáž

Charakteristika

Zastřešené prostranství, které je většinou součástí soukromého objektu. Je rozšířením veřejného prostoru v místech intenzivního provozu při využití hloubky parcely. Pasáže obohacují veřejný život, neměly by ale konkurovat ulici ani ji nahrazovat.

Požadavky / cíl:

- zachovat přístupnost stávajících pasáží

Prostředky / možnosti zlepšení:

- přístupnost a vitalita pasáží je závislá na vůli majitele a na komerční atraktivitě prostoru; nástroje města jsou omezené

Dopravní terminál

Charakteristika

Prostranství zastávek a uzlů veřejné dopravy

Požadavky / cíl:

- integrovat dopravní terminály do veřejného prostoru s cílem zvýšit atraktivitu a komfort cestování i kvalitu veřejného prostoru

Prostředky / možnosti zlepšení:

- vytvořit podmínky pro intermodalitu = kombinaci dopravních prostředků během cesty, tzn. systémy P+R (Park&Ride), B+R (Bike&Ride), K+R (Kiss&Ride)
- minimalizovat přestupové vzdálenosti

- dopravní terminály vybavit mobiliářem, informačním systémem a službami (kulturní občerstvení apod.)
- zajistit kvalitní údržbu a úklid
- zajistit sjednocený architektonický a vizuální styl prostředí terminálů vč. provozoven občerstvení apod.
- sociální bezpečnost podpořit návazností na ostatní městské funkce (neustálá přítomnost lidí v území) a přehledností prostranství
- důsledně dbát na bezbariérové řešení s ohledem na potřeby osob se sníženou schopností pohybu a orientace

Parkoviště

Jednoúčelové plochy pro parkování automobilů nejen u nákupních center a supermarketů, ale i na dalších místech na území města.

Požadavky / cíl:

- parkoviště nesmí tvořit bariéru pro přístup k objektům ani pro hlavní pěší vazby v území
- je třeba minimalizovat negativní dopady parkovišť na prostředí města

Prostředky / možnosti zlepšení:

- před vstupy do budov a na dalších frekventovaných místech vytvořit dostatek prostoru pro pěší
- rozlehlejší plochy parkovišť členit (bezbariérovými) chodníky s navazujícími přechody pro chodce
- jako minimální standard respektovat pravidla ozeleňování parkovišť dle *Generelu dopravy v klidu* (1 strom na 5 parkovacích stání)
- při plánování nových ploch parkovišť požadovat jejich pohodlnou prostupnost - požadavek na prostupnost je třeba uplatňovat už ve fázi územního plánování / územního řízení
- přístupnost ploch parkovišť u komerčních objektů jsou závislé na vůli majitele a na atraktivitě prostoru; nástroje města jsou omezené – viz výše

Technický prostor

Charakteristika

Také místa, která mají ryze technický účel, často související s dopravními stavbami (křižovatky, prostranství pod mosty a estakádami apod.), splňují definici veřejných prostranství.

Požadavky / cíl:

- vhodným urbanistickým a technickým řešením minimalizovat v urbanizovaném prostředí města vytváření prostranství pouze technického charakteru
- pro stávající technické prostory hledat možnosti jejich využití a začlenění do systému veřejných prostranství

Prostředky / možnosti zlepšení:

- odstraňovat bariérový efekt technických prostranství jejich zapojením do organismu města a konkrétním využitím např. pro skatepark, hřiště, parkoviště, případně sběrné středisko odpadu apod.).

Příměstská krajina

Charakteristika

Krajina navazující na zastavěné území města. S městem souvisí pohledově, provozně a také svým ekologickým a rekreačním významem.

Požadavky / cíl:

- pečovat o příměstskou krajinu tak, aby při požadavcích na hospodářské využití nabízela prostředí pro rekreaci a plnila požadované environmentální funkce

Prostředky / možnosti zlepšení:

- zpřístupnit a zprostupnit příměstskou krajinu jako přirozené rekreační zázemí města
- bránit zbytečnému zastavování krajiny, která se tak obyvatelům města vzdaluje (a tento proces dále podporuje suburbanizační trendy)

- využít jedinečný potenciál říčních niv i lesních ploch v bezprostřední návaznosti na zastavěné území města

I.2 STRUKTURA ZÁSTAVBY

Struktura zástavby je parametrem, který předurčuje také charakter přilehlých veřejných prostranství. Nezastavěné prostory mezi budovami tvoří inverzní struktury k zástavbě. Mezi charakterem zástavby a parametry veřejných prostranství je tak úzká spojitost.

Struktury zástavby jsou definovány v návrhu *Územního plánu Plzeň*.

Struktura zástavby je dána parcelací, rozměry bloků, podobou uliční čáry, intenzitou zastavění apod. Ve výsledku ve vztahu k veřejným prostranstvím ovlivňuje jejich prostupnost, mikroklima, celkový pocit z prostoru daný měřítkem budov a samotných prostranství. Struktura zástavby spolu s využitím budov do značné míry předurčuje potenciál veřejných prostranství pro veřejný život.

Definované typy struktur

- historická kompaktní bloková
- rostlá městská
- rostlá venkovská
- kompaktní bloková
- bloková izolovaná
- bloková souvislá
- volná sídlištní
- areálová kompaktní
- areálová volná
- drobná izolovaná

I.2.1 Historická kompaktní bloková struktura zástavby



Charakteristika:

Založená středověká struktura lemovaná parkovým, dříve hradebním pásem. Veřejná prostranství jsou dimenzována prostorově úsporně, výjimku tvoří rozlehlé hlavní náměstí. Veřejná prostranství ulic a náměstí jsou jasně vymezena a ohraničena souvislou uliční frontou. Na západním, severním a východním okraji historického jádra jsou veřejná prostranství nejasně ohraničena kvůli řadě proluk, nenavazující urbanistické struktuře a pěším bariérám. Jde o veřejná prostranství celoměstsky, resp. nadměstsky významná, ulice a náměstí s velkým podílem společenské a obchodní funkce, ve vazbě na atraktivní, živý parter. Sadový okruh kombinuje funkci rekreační, společenskou a obchodní.

Cíl:

- zachovat atraktivitu hodnotného historického prostředí
- umožnit rozvoj života na veřejných prostranstvích
- zajistit kvalitní podmínky pro návštěvníky dopravující se pěšky, na kole nebo veřejnou dopravou
- zachovat pestré využití historického jádra
- ochránit obyvatele, pracující i návštěvníky od nadměrného hluku v denních (reprodukováná hudba) i nočních hodinách (noční kluby)

Možnosti zlepšení:

ulice:

- více prostoru zcela pro pěši nebo ve sdíleném režimu obytné zóny
- individuální automobilovou dopravu a parkování umožnit jen do té míry, aby nebránila rozvoji aktivit na veřejných prostranstvích
- zajistit pohodlná místa pro přecházení v ulicích s vyšším dopravním zatížením
- realizovat úpravy drobných prostranství („plácků“) pro pobytové aktivity před významnými budovami a všude tam, kde to prostorové možnosti dovolují

náměstí:

- redukovat plošný rozsah vozovky a realizovat vysazené chodníkové hrany pro snadnější přecházení nebo přímo bezbariérovou úpravu bez výškového členění na vozovku a chodník
- omezení parkování s ohledem na umožnění snadné prostupnosti plochy náměstí (z okrajů do středu a naopak)
- nastavit pravidla pro vyšší kulturní úroveň programu – vzhled stánků, sortiment, omezení vizuálního smogu

sadový okruh:

- odstraňovat bariéry (humanizace dopravního průtahu) a zvyšovat komfort pěších vazeb mezi historickým jádrem a okolím

I.2.2 Rostlá městská struktura zástavby



Charakteristika

Kompaktní zástavba původních historických předměstí vytváří nepravidelné uliční prostory a prostranství. Původní struktura je často narušená a rozvolněná prolukami nebo necitlivými novodobými přestavbami. Veřejná prostranství jsou v části jasně vymezena uliční frontou. Ve zbývajících částech území s narušenou uliční frontou nejsou veřejná prostranství prostorově vymezena a ztrácejí charakter rostlé struktury. Veřejná prostranství v zachovalé rostlé městské zástavbě jsou charakteristická příjemným měřítkem.

Cíl:

- zapojit dané lokality do města a vrátit jim vitalitu
- zachovat a doplnit jedinečnou rostlou strukturu, dostavbou proluk doplňovat veřejná prostranství do ucelené a životaschopné podoby

Možnosti zlepšení:

- v četných prolukách citlivě doplnit zástavbu se zachováním příznivého měřítka veřejných prostranství
- vytvořit kvalitní propojení lokalit s přilehlými částmi města (zejména pro pěší a cyklisty), potlačit liniové bariéry dopravních koridorů, které oddělují lokality od historického jádra města s efektem zvýšení intenzity užívání a tím oživení parteru a celkového zatrávňování lokality
- citlivě regulovat individuální automobilovou dopravu a parkování tak, aby byly vytvořeny podmínky pro rozvoj života na veřejných prostranstvích a současně území neztrácelo na atraktivitě pro bydlení i podnikání
- systematicky rozvíjet nábřeží - zlepšit přístupnost a upravit prostranství pro pobyt a rozvoj rekreace i související vybavenosti
- iniciovat veřejný život úpravou nároží a frekventovaných míst (např. neoficiální náměstí v místě křížení ulic Na Roudné, Pod Všemi svatými atd.) a vytvořit pobytová místa (vč. mobiliáře) v omezeném prostoru na úkor automobilů
- zlepšovat mikroklima výsadbou stromů a následnou kvalitní údržbou

I.2.3 Rostlá venkovská struktura zástavby



Charakteristika

Vesnická struktura se zachovalým původním charakterem rostlé zástavby hospodářských stavení podél návesního prostoru a přilehlých ulic. Jedním z nejzachovalejších příkladů je Koterov, dále např. Božkov. Veřejná prostranství jsou většinou členěna na vozovku, chodníky a plochy zeleně doplněné vzrostlými listnatými stromy v souladu s charakterem lokality; v uličních prostorech je při jejich úzkém profilu podíl zeleně minimální.

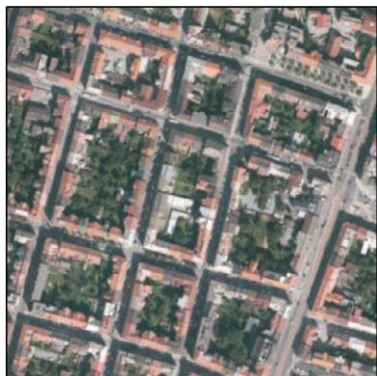
Cíl:

- zachovat a ochránit charakter a příznivé měřítko vesnické zástavby a jejich veřejných prostranství
- potlačit pocit ohrožení z dopravy, zvýšit dopravní bezpečnost pěších a cyklistů

Možnosti zlepšení:

- realizovat zklidnění dopravy na hlavních komunikacích, snižovat hluk z dopravy, redukovat plochy dopravy a doplnit chodníky, přechody pro chodce a bezpečné koridory pro jízdu na kole
- podpořit rozvoj místních center vybaveností úpravou prostranství a doplněním mobiliáře tak, aby původní vesnice nebyly pouhými satelity

I.2.4 Kompaktní bloková struktura zástavby



Charakteristika

Městský charakter této struktury utváří uliční osnova vícepodlažní zástavby vystavěná v 19. a 20. století podle zastavovacích plánů vymezujících převážně uzavřené bloky se souvislou uliční čarou. Funkce bydlení je na hlavních ulicích doplněna obchodním parterem, a administrativou. Architektonicky jsou více či méně odlišeny budovy veřejné vybavenosti. Převažují veřejná prostranství s jasně vymezenou formou ulic a náměstí, často parkového charakteru, s jednoznačnou hranicí veřejného a soukromého.

Poměrně úzké ulice jsou často bez stromové nebo jiné zeleně. Veřejná prostranství jsou do značné míry využívána pro automobilovou dopravu a parkování, chodníky slouží téměř výhradně pěšímu pohybu, jen s minimálními podmínkami pro pobyt. Vzhledem k vysoké hustotě osídlení je intenzita využívání (pohybu osob) poměrně vysoká, ovšem zdaleka nedosahuje možného potenciálu. Zeleň je přítomná v části vnitrobloků a dále na parkových náměstích (Mikulášské nám., nám. Míru, nám. Milady Horákové).

Požadavky / cíl:

- zvýšit komfort pěších
- vytvořit podmínky pro bezpečný pohyb cyklistů
- zlepšit mikroklima, snížit hluk z dopravy
- vytvořit podmínky pro aktivity ve vazbě na živý parter
- obnovit povrchy a mobiliář ve vyšší architektonické kvalitě
- zajistit dostupnost „zelených“ nábřeží, příp. jiných ploch rekreace
- snížit vizuální smog: systémově řešit umístění odpadových nádob

Prostředky / možnosti zlepšení:

- zklidnit dopravu a redukovat plochy dopravy ve vedlejších ulicích (vysazené chodníky, zvýšená vozovka v křižovatkách apod.) i na hlavních ulicích (krátké přechody, místa pro přecházení)
- širší chodníky na úkor parkování (postupně, alespoň v místech se zřejmou poptávkou chodců)
- zřizovat cyklo-obousměrky, instalovat stojany pro bezpečné parkování kol
- vysazovat stromořadí v ulicích
- umožnit zřizování předzahrádek (šířka chodníku, umístění v parkovacím pruhu apod.)

I.2.5 Bloková volná (izolovaná) struktura zástavby



Charakteristika

Převážně nízkopodlažní zástavba izolovaných domů drobnějšího měřítka, s vymezenými zahradami a pozemky uspořádanými do bloků, s charakterem předměstí a rezidenčních zahradních čtvrtí vystavěných od konce 19. století do současnosti. Bloková struktura určuje většinou zřejmou hranici mezi veřejným a soukromým, s ohraničením ve formě zděných plotů. Téměř výhradně se v této struktuře vyskytují uliční prostory, případně komponované prostory (rozšířené křižovatky) na styku ulic (např. Na Hvězdě). Charakter uliční zeleně je různý na škále od travnatých pruhů se vzrostlými stromy až po ulice zcela bez zeleně.

Požadavky / cíl:

- rozvíjet dopravně bezpečná a zklidněná veřejná prostranství jako prostředí pro neformální sousedská setkávání, hry dětí apod.

Prostředky / možnosti zlepšení:

- zklidňováním dopravy umožnit bezpečný pohyb pěších a cyklistů
- architektonickým řešením posílit pobytový charakter prostranství na úkor tranzitního
- zřizovat obytné zóny umožňující alternativní uspořádání uličního profilu a nabídnout tak prostor k obývání (hry dětí na ulici, podpora sousedských vztahů)
- revitalizovat zeleň s cílem zlepšení mikroklimatu a hospodaření s dešťovou vodou
- identifikovat potenciální ohniska (významnějších křižovatek, plácků) pro podporu veřejného života v rezidenčních čtvrtích bez „lidí na ulici“
- zapojovat místní obyvatele do identifikace priorit a spoluformulace zadání pro případné úpravy

I.2.6 Bloková souvislá struktura zástavby



Charakteristika

Bloková struktura spojená s rozvojem města kolem přelomu 19. a 20. století. Převážně nízkopodlažní rezidenční objekty ve vedlejších ulicích doplňuje pestřejší škála funkcí a podlažností na hlavních ulicích (Slovanská, Masarykova). Domy většinou navazují štítovými zdmi a tvoří vnitrobloky se soukromými zahradami. Díky blokovému uspořádání a převažující souvislé uliční čáře většinou existuje zřejmá hranice mezi veřejným a soukromým – ať už ve formě fasády nebo plotu. Uliční bloková struktura je doplněna komponovanými plošnými prvky náměstí (Habrmannovo náměstí, Jiráskovo náměstí) nebo menších veřejných prostranství (U Bachmače).

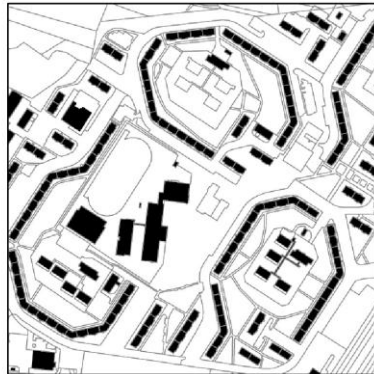
Požadavky / cíl:

- rozvíjet dopravně bezpečná a zklidněná veřejná prostranství jako prostředí pro neformální sousedská setkávání, hry dětí apod.
- podporovat rozvoj okrskových center

Prostředky / možnosti zlepšení:

- identifikovat a rozvíjet jasně identifikovatelná okrsková centra s obchody, službami a další vybaveností (městské třídy); úpravou jejich veřejných prostranství a jejich snadnou a bezpečnou dostupností podpořit rozvoj obchodu a služeb v místě
- v ulicích s pouze místní obslužnou dopravou zřizovat obytné zóny umožňující alternativní uspořádání uličního profilu a nabídnout tak prostor k obývání (hry dětí na ulici, podpora sousedských vztahů)
- revitalizovat zeleň s cílem zlepšení mikroklimatu, v omezených uličních profilech zejména formou výsadby alejí a stromořadí
- zapojovat místní obyvatele do identifikace priorit a společně formulovat zadání pro případné úpravy

I.2.7 Volná sídlištní struktura zástavby



Charakteristika

Zástavba tvořená bytovými domy o třech až třinácti podlažích doplněná nízkopodlažními objekty občanské vybavenosti. Uspořádání objektů založené na parametrech oslunění a technologie výstavby vytváří volně plynoucí veřejný prostor bez zřejmé hierarchie.

Zatímco urbanistické soubory z období po 2. sv. válce naznačují vymezení uličního prostoru a vnitrobloku, případně tvoří řádkovou strukturu s meziprostory, panelová sídliště budovaná od 70. let 20. století vytváří volný monotematický neohraničený prostor mezdómí s vloženými komunikacemi, často oddělenými pro pěší a motorovou dopravu.

Veřejný prostor ve volné sídlištní struktuře většinou opomíná přirozené lidské měřítko. Poválečná výstavba obsahuje formu ulice ve velkorysém měřítku, s odstupy budov od komunikace a chodníku, v novějších sídlištích jsou komunikace vedeny nezávisle na poloze staveb a veřejná prostranství zde postrádají jak vymezení, tak i orientaci.

Zeleň tvoří podstatnou složku sídlištního prostředí. Charakteristické jsou rozsáhlé travnaté plochy se vzrostlými stromy nebo smíšené výsadby s keřovým podrostem. Většina ploch se vyznačuje starší výsadbou, kterou je nutné v nejbližší době obnovit. Menší část ploch tvoří nedávno obnovené prvky zeleně.

Vzhledem k velké různorodosti typů sídlišť a jejich prostorů nelze zobecnit konkrétní pravidla pro úpravy prostranství.

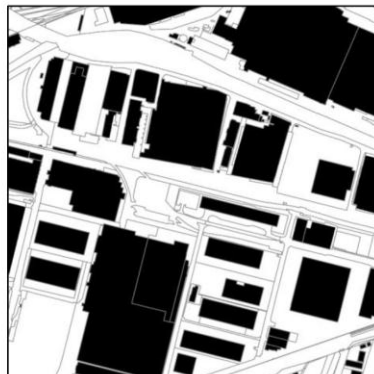
Požadavky / cíl:

- členěním prostranství vytvořit poloveřejné (polosoukromé) prostory – narušit ostrou hranu mezi veřejným a soukromým
- řešit nedostatek ploch pro parkování
- změnit měřítko veřejných prostranství
- trasování komunikací, zejména chodníků přizpůsobit logice, zlepšit orientaci
- hierarchizovat a strukturovat prostranství mj. s ohledem na intenzitu využití a údržby
- snížit anonymitu a zvýšit sociální kontrolu veřejných prostranství

Prostředky / možnosti zlepšení:

- prověřit urbanistické koncepty jednotlivých sídlišť a hledat hierarchii veřejných prostranství na principu bloků, odlišit veřejná prostranství a poloveřejné „vnitrobloky“ a vymezovat je pomocí alejí, stromořadí, živých plotů, zídek, dlážděných ploch, ověřit potřebnost stávajících cest v území a upravit trasování, případně potvrdit a upravit vyšlapané cesty („desire paths“)
- rozvíjet místní centra obchodu, služeb, setkávání (s živým parterem a navazujícími plochami charakteru náměstí, doplnění mobiliáře, zajištění kvalitní dostupnosti)
- hierarchii veřejných prostranství hledat ve spolupráci s obyvateli mj. na základě poptávky a také na základě analýzy aktuálního užívání veřejných prostranství; nalézt a vyčlenit soukromá, resp. polosoukromá prostranství pro individuální rekreaci nebo komunitní aktivity (ve spolupráci s obyvateli)
- při zvažování rozsahu veřej. prostranství vycházet z „potřeby“ dostupnosti VP různých typů a významů, popsat charakter konkrétních ploch a jejich význam, resp. účel, zachování nebo nezachování VP vyhodnotit s ohledem na poptávku a ekonomické parametry; citlivě zvažovat možnosti dostaveb, v návaznosti na původní koncepci
- identifikovat a odstraňovat bariéry (zbytečná zábradlí, chybějící propojení, terénní překážky), zřizovat úroňové přechody namísto podchodů
- koncepční dosadbou zeleně zlepšovat mikroklima a měřítko veřejných prostranství
- stanovit různou intenzitu údržby veřejných prostranství ve vazbě na jejich hierarchii
- poptávku po parkování vozidel, která převyšuje nabídku, řešit organizací parkování, která nabídne v poptávaných lokalitách před vstupy do domů rezidenční (regulované, přiměřeně zpoplatněné parkování, 1 auto na bytovou jednotku a trvalý pobyt) a další kapacity zdarma mimo nejpoptávanější lokality (záchranné/odstavné parkoviště); v další etapě realizovat parkovací objekty, které budou při zpoplatnění parkování na veřejných prostranstvích ekonomicky konkurenceschopné

I.2.8 Areálová kompaktní struktura zástavby



Charakteristika

Areály převážně s využitím pro produkci, relativně intenzivně zastavěné halovými i vícepodlažními objekty, charakteristické velkou rozlohou (Škoda, pivovar, Doudlevice), oplocené. Až na výjimky se zde nejedná o veřejná prostranství – jsou to plochy v soukromém vlastnictví bez přístupu veřejnosti.

Prostory mezi budovami mají většinou racionální pragmatické uspořádání s ohledem na technologie a dopravu. Pouze v místech kolem administrativních nebo návštěvnických objektů jsou zohledňovány parametry veřejného prostoru. Tyto veřejné prostory jsou částečně vymezeny právě objekty souvisejícími s pohybem osob (Techmania, Návštěvnické centrum Plzeňského Prazdroje).

Požadavky / cíl:

- ve veřejně přístupných areálech zajistit pocit bezpečí a míru pohodlí s ohledem na charakter a využití areálu
- pro areály s potenciálem proměny na otevřenou městskou strukturu cílevědomě plánovat a prosazovat snadnou prostupnost územím a vymezení veřejných prostranství v souladu s pozicí lokality v celoměstském systému veřejných prostranství (Světovar)

Prostředky / možnosti zlepšení:

- aktivní přístup k řešení brownfields jako k příležitosti pro zkvalitnění městského prostředí
- v případě ukončení produkčního nebo jiného aktuálního využití zajištění prostupnosti areálu nebo jeho části, s respektem k prostorové struktuře (stanovení požadavku na prostupnost území již v územně plánovací dokumentaci)
- v areálech nebo jejich částech otevřených veřejnosti:
 - zlepšovat dostupnost území pěšky, na kole a veřejnou hromadnou dopravou (např. křižovatka U Jána) a případně prostupnosti územím
 - podporovat rozmanitost funkčního využití s ohledem na sociální bezpečnost a vzájemnou podporu jednotlivých funkcí
 - podporovat zlepšení měřítka a mikroklimatu např. dosadbou vzrostlých stromů nebo jiných okrasných výsadeb, případně vymezení prostranství doplněním objektů (viz Světovar)
 - zajistit dopravní bezpečnost, zejména při pohybu areálem
 - identifikovat místa pro pobytové využití a vybavit je pro pobyt (lavičky, neformální sezení – např. Techmania)
- při transformaci areálů v soukromém vlastnictví včas koncepčně řešit prostupnost a vymezení veřejných prostranství včetně dohody s vlastníkem o jejich přístupnosti

I.2.9 Areálová volná struktura zástavby



Charakteristika

Do této kategorie řadíme výrobní areály různé rozlohy, stáří i využití (Jateční, Borská Pole), ale i areály vybavenosti jako např. kampus Západočeské univerzity, Fakultní nemocnice nebo Světovar. Ve výrobních areálech je uspořádání budov a prostranství většinou podřízeno technologickým a technickým pravidlům. Nevýrobní areály jsou většinou také racionálně uspořádané s ohledem na obsluhu.

V uzavřených areálech nelze hovořit o plnohodnotných veřejných prostranstvích; jejich potenciál spočívá v případném otevření, změně využití a začlenění do organismu města. Veřejně přístupné areály mají převážně pavilonový charakter ve více či méně pravidelné struktuře. Měřítko areálů je různorodé, od poměrně příznivého (Fakultní nemocnice Plzeň na Borech) až po takové, kde se s člověkem-chodcem nepočítá (průmyslová zóna Borská pole).

Požadavky / cíl:

- ve veřejně přístupných areálech zajistit pocit bezpečí a míru pohodlí s ohledem na charakter a využití areálu
- pro areály s potenciálem proměny na otevřenou městskou strukturu cílevědomě plánovat a prosazovat snadnou prostupnost územím a vymezení veřejných prostranství v souladu s pozicí lokality v celoměstském systému veřejných prostranství

Prostředky / možnosti zlepšení:

- aktivní přístup k řešení brownfields jako k příležitosti pro zkvalitnění městského prostředí
- v případě ukončení produkčního nebo jiného aktuálního využití zajištění prostupnosti areálu nebo jeho části, s respektem k prostorové struktuře (stanovení požadavku na prostupnost území již v územně plánovací dokumentaci)
- v areálech nebo jejich částech otevřených veřejnosti:
 - zlepšovat dostupnost území pěšky, na kole a veřejnou hromadnou dopravou a případně prostupnosti územím
 - podporovat rozmanitost funkčního využití s ohledem na sociální bezpečnost a vzájemnou podporu jednotlivých funkcí (např. kampus ZČU)
 - identifikovat místa pro pobytové využití a vybavit je pro pobyt (lavičky, neformální sezení, sdružovat prvky (zastávka, obchodní jednotka, posezení apod.) s cílem vzájemné podpory a rozvoje ohnisek veřejného života
 - podporovat zlepšení měřítka a mikroklimatu např. dosadbou vzrostlých stromů nebo jiných okrasných výsadeb, případně dostavbami objektů
 - zajistit dopravní bezpečnost, zejména při pohybu areálem
- při transformaci areálů v soukromém vlastnictví včas koncepčně řešit prostupnost a vymezení veřejných prostranství včetně dohody s vlastníkem o jejich přístupnosti

I.2.10 Drobná izolovaná struktura zástavby



Charakteristika

Jedná se převážně o chatové a zahrádkářské osady s drobnými stavbami v zeleni. Veřejná prostranství se zde vyskytují sporadicky, pokud ano, pak v minimálních dimenzích.

Veřejná prostranství se omezují převážně na nezbytnou obsluhu území, případně je struktura území tvořena plochami s vnitřní obsluhou bez veřejné přístupnosti.

Požadavky / cíl:

- v případě změn v území (postupné přeměny rekreačních osad na bydlení) zajistit koncepční vymezení veřejných prostranství s ohledem na obsluhu území, požadavky na budoucí kvalitu celku i prostupnost a návaznost na okolí

Prostředky / možnosti zlepšení:

- definovat a prosazovat pravidla pro výstavbu v území (výstavba podmíněná realizací veřejné infrastruktury – dohoda o parcelaci)
- ve stabilizovaných územích zajistit zejména prostupnost územím, případně místa cílů vycházek a zastavení (nástupní místa, vyhlídky, křižovatky) vybavit základním mobiliářem s cílem zlepšení podmínek pro krátkodobou rekreaci
- z pozice města hledat možnosti odkupů nebo výměny pozemků s cílem vymezení veřejných prostranství (lokalita Výsluní)

I.3 HIERARCHIE / VÝZNAM PROSTRANSTVÍ

Tento parametr definuje roli prostranství v celoměstském systému z hlediska charakteru užívání. Ve vztahu k tomu je definován požadavek na dostupnost určitých typů prostranství.

Z hlediska role ve struktuře města rozlišujeme význam:

- **nadměstský** – s významem přesahujícím hranice města; prostranství, které je cílem (také) pro návštěvníky města
- **celoměstský** – veřejná prostranství využívaná většinou obyvatel a uživatelů města
- **okrskový** – prostory významné v měřítku čtvrti; hlavní prostranství čtvrti, okrsku, obytného souboru; prostranství vyššího než lokálního významu, ale ne celoměstského
- **lokální** – všechna veřejná prostranství, na kterých jsou aktivity navázané na své bezprostřední okolí
- **minimální** – prostory velmi málo využívané, bez prokazatelného významu (například environmentálního), prostranství zbytná

I.3.1 Veřejné prostranství lokální

Požadavky / cíl:

- zajistit dostupnost lokálních veřejných prostranství s možností využití pro pobyt*
- vytvořit podmínky pro každodenní a okamžitý (bezprostřední) pobyt na veřejném prostranství v přímé vazbě na obytné budovy

Prostředky / možnosti zlepšení:

- vytváření obytných zón s plochami pro pobyt bez ohrožení z dopravy
- architektonickým řešením členit prostranství na svébytné lokality (sousedství) s přirozeným dohledem (např. pomocí živých plotů, kompozice zeleně apod.)
- posílit identifikaci obyvatel s místem podporou komunitních aktivit (grantové programy typu Pěstuj prostor)
- umožnit obyvatelům přilehlých budov „zabydlení“ prostranství mobiliářem (prostorové a legislativní podmínky)
- spolupracovat s místní komunitou při údržbě (např. dílčí péči o zeleň)
- využít potenciál vnitrobloků jako poloveřejných prostranství lokálního charakteru

* dostupnost veřejných prostranství lokálního významu znamená úpravu veřejných prostranství bezprostředně navazujících na obytnou zástavbu tak, aby tato prostranství mohla být obyvateli využívána pro pobytové aktivity



Veřejná prostranství lokálního významu mají potenciál v přímé vazbě na sousedící objekty (Tomanova ul.)

I.3.2 Veřejné prostranství okrskové

Požadavky / cíl:

- ve vazbě na bydlení zajistit bezpečnou a pohodlnou dostupnost okrskových veřejných prostranství souvisejících s objekty vybavenosti (urbanizované prostory)
- ve vazbě na bydlení zajistit bezpečnou a pohodlnou dostupnost okrskových veřejných prostranství určených pro rekreaci (přírodní prostory: dle ÚP Plzeň plochy přírodní a plochy parků, plochy lesní, případně plochy rekreace)

Prostředky / možnosti zlepšení:

- v zastavěném území v plochách obsahujících podíl bydlení (viz *návrh Územního plánu Plzeň*) identifikovat a koncepčně rozvíjet okrsková prostranství městského, případně i přírodního charakteru
- v krajinném zázemí města koncepčně rozvíjet okrsková prostranství přírodního charakteru
- v rozvojových lokalitách prosazovat urbanistickou koncepci splňující kritérium dostupnosti okrskových veřejných prostranství urbanizovaného i přírodního charakteru
- zlepšovat kvalitu pěších tras a cyklotras spojujících obytné území s prostranstvími okrskového významu

Urbanizovaná prostranství

- rozvíjet veřejně přístupný parter (stanovením podmínek v územně plánovací dokumentaci, případně v územní studii)
- podporovat dostavbu s cílem doplnit vybavenost, zvýšit sociální bezpečnost, prostorově vymezit prostranství a zlepšit jeho měřítko a mikroklima

Přírodní prostranství

- podporovat dostupnost prostranství přírodního charakteru (krajiny)
- využít potenciál plzeňských řek jako zelených os procházejících v těsné vazbě na zastavěné území města – zpřístupnit nábřeží



Veřejná prostranství okrskového významu jsou skutečnými nebo potenciálními centry městských čtvrtí (OC Luna na sídlišti Bory / Mikulášské náměstí, Petrohrad)

I.3.3 Veřejné prostranství celoměstského / nadměstského významu

Požadavky / cíl:

- rozvíjet reprezentativní a kulturní vzhled a společenský význam prostranství celoměstského / nadměstského významu

Prostředky / možnosti zlepšení:

- identifikovat prostranství celoměstského a nadměstského významu
- zvyšovat kvalitu prostranství odpovídajícím architektonickým a materiálovým řešením (při využití institutu architektonické soutěže založené na kvalitně připraveném zadání)
- posílit atraktivitu urbanizovaných prostranství s cílem podpory jejich návštěvnosti a pobytového využití (občerstvení, kulturní programy, festivaly, trhy, venkovní výstavy apod.)
- zajistit kvalitní dostupnost těchto prostranství různými druhy dopravy, zejména pěší, cyklistické a veřejné
- využít potenciál plzeňských řek jako zelených os procházejících v těsné vazbě na zastavěné území města – zajistit přístupnost a prostupnost nábřeží



Klatovská třída a Sady Petatřicátníků jsou ve vazbě na historické jádro bezesporu prostranstvím celoměstského až nadměstského významu

I.3.4 Veřejné prostranství minimálního významu

Požadavky / cíl:

- v souladu s principy kompaktního města minimalizovat ve městě (zastavěném / přestavbovém a zastavitelném území) plochy, které nemají prokazatelný význam z hlediska environmentálního, provozně-technického nebo sociálního anebo potenciál a reálnou možnost se takovým prostranstvím stát (viz A. Metodika pro přístup k veřejným prostranstvím)

Prostředky / možnosti zlepšení:

- na základě inventury veřejných prostranství a návrhu uceleného systému veřejných prostranství buď potvrdit význam daných veřejných prostranství anebo pro ně navrhnout jiné využití – vymezit jako zastavitelnou plochu nebo je „vrátit krajině“

I.4 SYSTÉM VEŘEJNÝCH PROSTRANSTVÍ A KRITÉRIUM DOSTUPNOSTI

Systém veřejných prostranství by měl v zastavěném území tvořit souvislou síť založenou na spojitosti a pěší dostupnosti určitých typů veřejných prostranství. Toto kritérium je pak základním ukazatelem kvality urbanistické struktury a předpokladem pro kvalitu života ve městě.

Jak definovat přiměřený rozsah (počet, uspořádání a rozlohu) veřejných prostranství? Historicky vznikala veřejná prostranství (ulice a náměstí) z přirozené potřeby komunikační, společenské apod. Tzv. rostlá struktura byla kombinována s plánovanými urbanistickými zásahy. Jejich součástí bylo i vymezování nových náměstí, bulvárů, parků apod. Tyto koncepty vznikaly většinou jako autorské kompoziční záměry na objednávku vládnoucí garnitury. **V současné době neexistuje jasný klíč pro vymezování nových prostranství (ani pro ochranu stávajících), není definována jednoznačná „urbanistická potřeba“⁵.**

Chceme-li urbanistickou potřebu definovat, zakládáme ji na splnění kritéria dostupnosti, které je dáno určitou vzdáleností mezi místem bydliště a určitým veřejným prostranstvím. **Požadavek na konkrétní vzdálenost k určitému veřejnému prostranství se liší v závislosti na:**

- významu prostranství ve struktuře města
- charakteru oblasti podle struktury a významu (> ÚP Plzeň – Výkres urbanistické koncepce), který je definován v závislosti na urbanistické struktuře a hustotě osídlení (a předurčuje tedy poptávku)

Veřejná prostranství lokálního významu

by měla být dostupná bezprostředně ve vazbě na obytné budovy. I uliční prostory mohou být kvalitním prostranstvím lokálního významu, pokud nabízejí příležitosti pro pobytové využití.

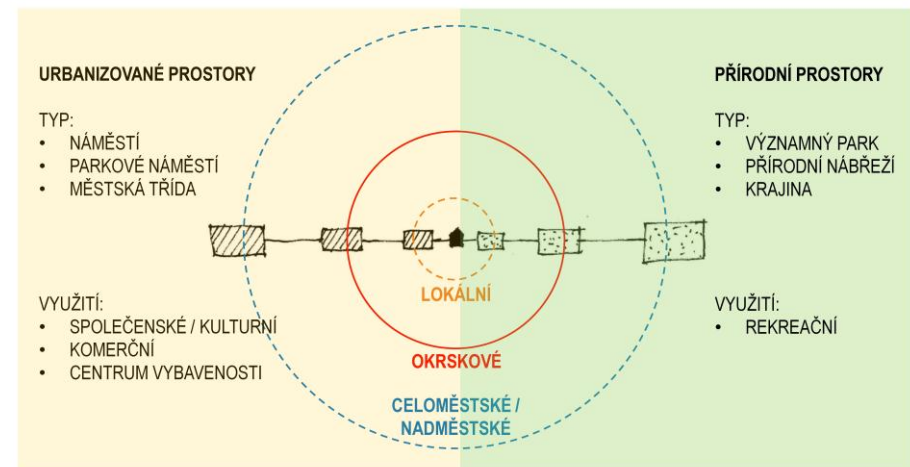
⁵ Požadavek vyhlášky č. 501/2006 Sb., § 7 se v praxi ukázal jako nedostatečný („Pro každé dva hektary zastavitelné plochy bydlení, rekreace, občanského vybavení anebo smíšené obytné se vymezuje s touto zastavitelnou plochou související plocha veřejného prostranství o výměře nejméně 1000 m²; do této výměry se nezapočítávají pozemní komunikace“).

Veřejná prostranství okrskového významu

jsou z hlediska dostupnosti základními prvky systému. Z každého bydlíště by měla být zajištěna dostupnost dvou základních kategorií veřejných prostranství:

- **urbanizované prostory** – náměstí, parková náměstí, městské třídy apod., které vytváří prostředí pro společenské, kulturní i komerční využití a soustřeďují kolem sebe vybavenost
- **přírodní prostory** – významné městské parky (rozloha minimálně 2 ha), přírodní nábreží a krajinné zázemí, které je plnohodnotným prostředím pro rekreaci v zeleni

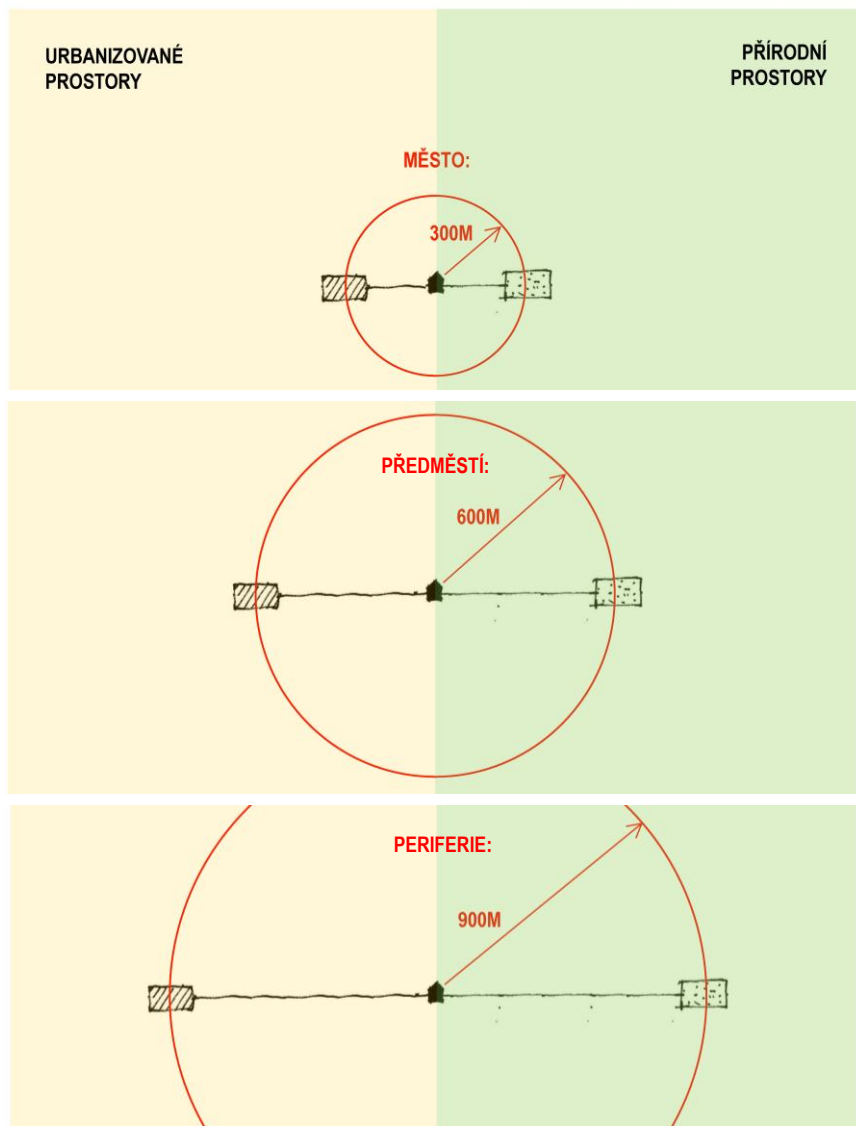
DOSTUPNOST VEŘEJNÝCH PROSTRANSTVÍ PODLE CHARAKTERU VYUŽITÍ A VÝZNAMU VE STRUKTUŘE MĚSTA



Pro splnění kritéria dostupnosti prostranství okrskového významu jsou doporučeny tyto vzdálenosti v závislosti na charakteru oblasti podle struktury a významu:

- město: 300 metrů
- předměstí a původní samostatná obec: 600 metrů
- periferie: 900 metrů

**DOSTUPNOST OKRSKOVÉHO VEŘEJNÉHO PROSTRANSTVÍ
V ZÁVISLOSTI NA CHARAKTERU OBLASTI PODLE STRUKTURY A VÝZNAMU**



Veřejná prostranství celoměstského a nadměstského významu

jsou klíčovými prvky systému veřejných prostranství. Vzhledem k výlučnosti této kategorie není možné požadavky na dostupnost definovat jednotně z hlediska vzdálenosti. O to lépe by však měla být zajištěna kvalita spojení různými druhy dopravy, zejména veřejnou dopravou, na kole a nejen v případě centrálně umístěných prostranství také pěšky.

Veřejná prostranství s minimálním významem jsou zvláštní kategorií. Lze je identifikovat v lokalitách s velkou rozlohou veřejných prostranství a současně nízkou hustotou obyvatel a tedy minimální poptávkou po užívání. Při zohlednění výdajů obce na jejich údržbu a ekonomiku území (kompaktní město) je pak důvod tato prostranství ze systému vyjmout a umožnit jiné využití (zastavitelná plocha nebo „návrat do krajiny“), případně v kontextu místa vyhodnotit, zda do budoucna dojde ke změně podmínek například možnou výstavbou v blízkém okolí (viz VP okrskového významu).

Vymezování nových veřejných prostranství

Základem pro hodnocení dostupnosti prostranství je zejména stávající struktura sestávající z více či méně identifikovatelných celků městských částí, čtvrtí, okrsků, obytných souborů apod. Požadavek na dostupnost veřejných prostranství v zastavitelných a přestavbových plochách by měl být prověřen a vyžadován v územním plánu, respektive návazně upřesňován ve fázích zpracování podrobnější dokumentace (územní studie, regulačního plánu, projektu pro územní řízení).

Právě schopnost definovat soustavu veřejných prostranství jako systém může být rozhodující pro obhajobu vymezování nových veřejných prostranství v rozvojových lokalitách. Tato tzv. urbanistická potřeba veřejných prostranství by měla být stanovena a popsána už v územním plánu, jako dokumentu, který určuje pravidla pro využití území bez ohledu na vlastnictví.

Právní aspekty a doporučení pro postup při zřizování nových veřejných prostranství jsou popsány v části E. Právní rozbor II.

Rozloha nových prostranství cíleně doplňovaných do systému veřejných prostranství není stanovena nad rámec požadavku vyhlášky č. 501/2006 Sb.⁶ – měla by však být prokázána schopnost plnit požadovanou roli (společenskou / rekreační apod.)

⁶ Pro každé dva hektary zastavitelné plochy bydlení, rekreace, občanského vybavení anebo smíšené obytné vymezit s touto zastavitelnou plochou související plochu veřejného prostranství o výměře nejméně 1000 m²; do této výměry se nezapočítávají pozemní komunikace.“

II. KVALITATIVNÍ PARAMETRY

Kvalitu veřejných prostranství definujeme pomocí požadavků zajišťujících pocit bezpečí, jistou míru pohodlí a také atraktivitu prostředí.

Na celém území města by měla veřejná prostranství splňovat kritérium **bezpečí** – a to jak dopravní bezpečnosti, tak sociální. Dopravní bezpečnost zahrnuje podmínky pro bezpečný pohyb zejména pěších a cyklistů. Sociální bezpečnost vyjadřuje pocit bezpečí daný přehledností prostranství, přirozeným dohledem na prostranství z okolních budov v jakoukoliv denní, případně noční dobu.

Kritérium **pohodlí** zahrnuje hodnocení příznivého měřítka, působení na smysly a dále podmínky pro pohyb i pobyt na veřejném prostranství.

Atraktivita veřejných prostranství je spojená s nabídkou aktivit v parteru okolních domů nebo přímo na prostranství, kvalitou zeleně, estetickou úrovní a odpovídající péčí.

Jednotlivá kritéria jsou na dalších stránkách podrobněji rozvedena a ilustrována na příkladech plzeňských veřejných prostranství.

Smyslem přehledu je poukázat na parametry důležité pro zvyšování kvality městského prostředí.

bezpečí	dopravní bezpečnost	<ul style="list-style-type: none"> • bezpečné chodníky • bezpečné přechody • bezpečná jízda na kole
	sociální bezpečnost	<ul style="list-style-type: none"> • přítomnost lidí v okolí prostranství po celých 24 hodin • přehlednost prostoru a osvětlení • dohled policie, prevence • odstraňování případných nebezpečných míst na pěších trasách
pohodlí	měřítka a příznivé mikroklima	<ul style="list-style-type: none"> • rozměry a proporce prostranství příznivé lidským smyslům • omezení nepříznivých smyslových vjemů (průvan, hluk) • stromořadí a další zeleň • členitost parteru • vodní prvky
	podmínky pro chůzi	<ul style="list-style-type: none"> • prostupnost územím, vyhovující trasování cest • odpovídající šířky chodníků • vyhovující povrchy • možnost bezbariérového pohybu • dostatek vhodně umístěných přechodů • dostupnost veřejné dopravy • orientace v prostoru
	podmínky pro jízdu na kole	<ul style="list-style-type: none"> • přímé a bezpečné trasy pro cesty městem • zelené koridory greenways • bezpečné parkování kol
	podmínky pro pobyt	<ul style="list-style-type: none"> • prostor pro pobytové aktivity • možnost pro postávání • možnost sezení na lavičkách i druhotných místech • dobře umístěná pobytová místa (výhled, krytá záda, slunce/stín) • vhodná ergonomie a materiály
atraktivita	aktivní parter	<ul style="list-style-type: none"> • veřejně přístupný parter • předzahrádky • rezidenční parter
	nabídka aktivit	<ul style="list-style-type: none"> • možnost občerstvení • trhy, programy ve vazbě na přilehlé veřejné budovy • nabídka aktivit pro děti (hřiště) • sdružování aktivit s efektem vzájemné podpory • pravidla pro hudební produkce
	kvalita zeleně	<ul style="list-style-type: none"> • míra zastoupení zeleně v kontextu místa • vhodnost druhů • údržba, různá intenzita • bezpečnost
	vzhled a vizuální smog	<ul style="list-style-type: none"> • čistota, odpadkové koše • odpovídající údržba • přiměřenost reklamních ploch a prvků • estetika, kvalita mobiliáře a vizuální styl • výtvarné prvky

II.1.1 Dopravní bezpečnost

Požadavky / cíl:

- minimalizovat pocit ohrožení z dopravy zejména u pěších a cyklistů
- umožnit bezpečný plynulý pohyb po souvislých (vzájemně propojených) veřejných prostranstvích
- odstraňovat bariéry liniové (dopravní stavby), plošné (neprostupné areály) i výškové (nadchody a podchody nahrazovat úrovnovým propojením), naplňovat požadavky na bezbariérový pohyb pro osoby se sníženou schopností pohybu a orientace
- v uspořádání uličních profilů v městském prostředí upřednostňovat „měkké formy dopravy“ (pěší a cyklistickou) ve vazbě na veřejnou dopravu před individuální automobilovou

Prostředky / možnosti zlepšení:

- uplatňovat dopravní a architektonické řešení zpomalující automobilovou dopravu (psychologicky či fyzicky pomocí zpomalujících prvků)
- realizovat v městském prostředí minimální dostačující šířky jízdních pruhů s ohledem na zklidnění dopravy a získání prostoru pro chodce a cyklisty
- prosazovat řešení umožňující co nejkratší délku přechodu pro chodce s využitím vložených ostrůvků a/nebo vysazených chodníkových hran umožňujících oční kontakt mezi řidičem a chodcem
- minimalizovat plochy vozovky v křižovatkách (malé poloměry, kompaktní řešení)
- realizovat dostatečnou šířku chodníku (prostoru pro chodce) s ohledem na potenciální míru využití (podrobněji > [Podmínky pro chůzi](#))
- pro cyklisty zřizovat na hlavních ulicích cyklopruhy nebo cyklostezky, ve vedlejších ulicích podpořit bezpečný provoz cyklistů zaváděním Zón 30 (podrobněji > [Podmínky pro jízdu na kole](#))



Pocit bezpečí při chůzi městem je základním předpokladem k užívání veřejných prostranství. Potenciál pro režim pěší nebo obytné zóny má více veřejných prostranství, nejen v centru města (ul. Bedřicha Smetany)



Uspořádání uličního prostranství, které omezuje rychlou jízdu a vytváří prostor pro pobytové aktivity (Na Liše)



Zúžení jízdních pruhů a vložení ostrůvku umožňuje chodcům bezpečné překonání vozovky. (ul. Prokopova)

II.1.2 Sociální bezpečnost

Požadavky / cíl:

- různými prostředky podporovat maximální pocit bezpečí lidí procházejících nebo pobývajících na veřejném prostranství (omezování pocitu ohrožení z kriminality apod.)

Prostředky / možnosti zlepšení:

- podporou pestré skladby využití objektů vymezujících veřejné prostranství podporovat přítomnost lidí v území a tím přirozenou sociální kontrolu během celých 24 hodin (mix bydlení / práce / služby...) (podrobněji > [Strukturální parametry](#))
- zohledňovat přehlednost prostoru jako kritérium sociální bezpečnosti (zvážit přítomnost nepropustných keřových porostů a jiných „zelených stěn“, stejně jako protihlukových stěn apod.)
- zajistit odpovídající veřejné osvětlení prostranství s intenzitou dle kontextu na škále město - krajina
- na problematických místech posílit prevenci prací terénních sociálních pracovníků a dohledem policie, případně instalací bezpečnostních kamer; projevy vandalismu odstraňovat neodkladně
- podporovat snadnou orientaci v území orientačním systémem (mapy, ukazatele) a instalací originálních prvků (sochy apod.) zvyšujících „čitelnost“ území
- eliminovat pěší trasy vedoucí nepřehlednými podchody a průchody; nabídnout bezpečnou alternativu



Drobné provozovny, kde se potkávají sousedé, přispívají k neformální kontrole okolí. (Bruchná, Štefánikova)



K pocitu bezpečí napomáhá otevřenost a přehlednost prostoru (bez hustých keřových výsadeb nebo uzavřených zákoutí). (Mikulášské náměstí)



Tradiční bloková struktura vhodně kombinuje využití budov pro bydlení, komerční parter i další vybavenost, která přispívá k sociální bezpečnosti veřejných prostranství.

II.2.1 Měřítko a příznivé mikroklima

Požadavky / cíl:

- vhodným urbanistickým řešením, uspořádáním detailu parteru a samotného veřejného prostranství podporovat příznivé mikroklima a proporce prostranství odpovídající lidským smyslům
- v rámci možností snižovat hluk (a emise) z dopravy jako jeden z klíčových faktorů ovlivňujících pohodu ve veřejném prostoru

Prostředky / možnosti zlepšení:

- při plánování výstavby nových veřejných prostranství uvažovat o jejich reálném programu (využití) a užitnost prostranství podpořit odcloněním větru, využitím osluněných ploch a cílevědomým umístěním zeleně s efektem stínění a zlepšováním mikroklimatu
- na veřejných prostranstvích okrskového a vyššího významu realizovat vodní prvky pro zlepšení místního mikroklimatu
- v rámci možností zadržovat srážkovou vodu v plochách zeleně (podrobněji > [Kvalita zeleně](#)), případně aplikovat vhodné technické úpravy zaměřené na řízený povrchový odtok dešťové vody
- uplatňovat zeleň v plochách parkování minimálně v souladu s požadavky *Generelu dopravy v klidu* (1 strom na 5 parkovacích stání)
- v maximální míře se zohledněním kontextu vysazovat stromořadí ve všech uličních prostorech i na ostatních veřejných prostranstvích; v koordinaci s *Plzeňskými standardy pro komunikace a inženýrské sítě* připravovat prostorové podmínky pro výsadbu stromů (výsadbové pásy - prostor pro kořenový systém) (podrobněji > [Kvalita zeleně](#))
- při výstavbě veřejných i soukromých staveb podporovat členitost parteru, jeho lidské měřítko a architektonické provedení podporující využívání přilehlého prostranství (efekt hraniční linie⁷ – okraje prostranství umožňující neformální postávání a sezení)



Sadový okruh obepínající historické jádro je díky příznivému mikroklimatu vyhledávanou oázou. (Smetanovy sady)



Vodní prvek v kompozici stromů vytváří příjemné místo k zastavení (Chodské náměstí)



Efekt hraniční linie – fasáda obchodního centra vytváří zázemí pro postávání a rozhovory (Luna, ul. Skupova)

⁷ viz Jan Gehl, *Města pro lidi*

II.2.2 Podmínky pro chůzi

Požadavky / cíl:

- zajistit logické uspořádání území umožňující **prostupnost** bez zbytečných zacházek a přispívající ke snadné orientaci (> kapitola [Strukturální parametry](#))
- umožnit bezbariérový a maximálně plynulý pěší pohyb městem (podrobněji [≥ Dopravní bezpečnost](#))
- vytvářet podmínky pro vzájemnou podporu pohybových a pobytových aktivit ve veřejném prostoru

Prostředky / možnosti zlepšení:

- na každém veřejném prostranství hledat optimální formu soužití všech druhů dopravy s maximálním možnou preferencí a komfortem pro chodce (ve vazbě na MHD) a cyklisty, kteří přispívají k vitalitě veřejných prostranství
- využívat principy zklidňování dopravy ve vztahu k *Zásadám rozvoje dopravního systému*
- ve městě zpravidla umožnit úrovněvé přecházení komunikací; pro výjimky (např. železniční tratě hledat řešení bez ztracených spádů a neúměrného prodlužování trasy)
- prosazovat řešení umožňující co nejkratší délku přechodu pro chodce s využitím vysazených chodníkových hran a případně vložených ostrůvků
- umožnit přecházení i mimo křižovatky a přechody v podobě „míst pro přecházení“ dle ČSN 73 6110 a příslušných TP (Technických podmínek) s ohledem na to, aby vozovka nebyla bariérou (komplikující např. využívání služeb na obou stranách ulice)
- připojení vjezdů a vedlejších ulic realizovat formou chodníkového (nebo stezkového) přejezdu tak, aby nebyl narušen komfort chodníku nebo stezky na hlavní ulici (viz např. Americká – Resslerova, Americká – Martinská)
- umožnit přímé pěší vazby ve všech směrech křižovatky (přechody pro chodce nebo místa pro přecházení na všech ramenech křižovatky)
- v dopravně zklidněných lokalitách realizovat zvýšené křižovatky (plocha křižovatky zvýšená na úroveň chodníku) zpomalující dopravu a upřednostňující chodce



Chodníkový přejezd při napojení boční ulice nenarušuje komfort pro pěší (Americká třída)



Dostatečná šířka chodníku je jedním z předpokladů atraktivity veřejného prostranství (Kopeckého sady)



Městské třídy vyžadují šířku chodníku 5-10 metrů (Americká třída)

- v časování světelné signalizace (semaforů) na křižovatkách vyjít vstříc pěším, kteří jsou na rozdíl od řidičů vystaveni vlivům počasí a jejich rychlost je menší
- důsledně dodržovat vyhlášku o bezbariérovém řešení⁸ zajišťující přístupnost pro osoby se sníženou schopností pohybu a orientace
- doporučená šířka chodníků dle typu ulice:
 - zklidněné: v maximální míře využívat režim Obytná zóna (TP 103 „Navrhování obytných a pěších zón“)
 - městské třídy: minimálně 3 m
 ostatní:
 - 2 m minimum ve stísněných podmínkách a tam, kde je nízká intenzita pěšího provozu (se zachováním volného průchodu 1,5 m v případě ojedinělé překážky, např. sloupu)
 - 3 m jako základní míra běžného chodníku
 - 3-10 m tam, kde je předpoklad doprovodných aktivit (předzahrádky, vystavování zboží / předsunutý prodej, zastávky MHD apod.)
- na chodnících zachovat stanovený průchozí profil bez bariér (sloupy osvětlení, odpadkové koše, zahrádky, dopravní značky, zábradlí apod.)
- Při nedostatku prostoru v profilu ulice je třeba hledat soulad dopravní koncepce a koncepce veřejných prostranství. S ohledem na význam prostranství případně upřednostnit pěší a cyklisty i na úkor IAD a to jak v pohybu, tak i v klidu. (> *Zásady rozvoje dopravního systému, Generel dopravy v klidu*)
- cíleně snižovat poptávku po parkování omezováním kapacity a nabídkou alternativy (záchytná parkoviště P+R, atraktivita MHD v kombinaci s pěší, podmínky pro cyklodopravy)
- regulovat IAD zpoplatněným a rezidenčním parkováním (pro rezidenty jedno vozidlo zdarma nebo za nízký poplatek)
- kvalitním podmínkám pro pěší věnovat zvýšenou pozornost ve vazbě na zastávky a terminály veřejné dopravy – pohodlná dostupnost zastávek je jedním z kritérií pro volbu dopravního prostředku
- pro zachování nebo obnovení prostupnosti území mimo stávající uliční prostory a další veřejná prostranství (krajina, areály, přestavbové a zastavitelné plochy) je nutné stanovit podmínky v územně plánovací dokumentaci s jejich následným

upřesněním v podrobnější dokumentaci (územní studie, územní rozhodnutí) (> *Generel pěší dopravy*)

- v architektonickém a technickém řešení chodníků a dalších prostranství pro pěší dbát na technicky a esteticky vyhovující řešení v souladu s významem místa a charakterem prostranství (chodníky přednostně dlážděné kamennou, případně betonovou dlažbou, na prostranstvích s přírodním charakterem preferovat přírodnější povrchy – pískový mlat, minerální beton)
- koordinovat umístění sloupů osvětlení, trakčních sloupů, další technické infrastruktury i mobiliáře tak, aby ponechal jasné a dostatečně široké pěší, resp. cyklistické koridory; sdružovat infrastrukturu na společné sloupy
- architektonickým řešením uzlových míst (nároží, křižovatky) a instalací orientačního systému podporovat snadnou orientaci



Prvky zklidňování dopravy jako ostrůvky napomáhají k bezpečnějšímu prostředí pro chodce (ul. Martinská)



Režim Obytné zóny je vhodným řešením i pro centrum města, kde jsou předpoklady pro sdílení prostoru všemi typy uživatelů (Chrudim)

⁸ Vyhláška č. 398/2009 Sb. o obecných technických požadavcích zabezpečujících bezbariérové užívání staveb

II.2.3 Podmínky pro jízdu na kole

Požadavky / cíl:

- nabídnout přímé a bezpečné trasy pro každodenní dopravu na kole
- využít potenciál zelených rekreačních koridorů a propojit je do snadno dostupné sítě cyklotras pro rekreační účely nebo jako alternativu pro dopravu městem
- umožnit bezpečné parkování kol před veřejnými budovami, v dopravních terminálech, v místě bydliště, škol a pracovišť a v dalších cílech (centrum města, městské třídy apod.)

Prostředky:

- na hlavních trasách (tangenty + radiály) zřizovat cyklopruhy nebo samostatné cyklostezky
- ve vedlejších ulicích při zklidnění provozu začlenit cyklisty do hlavního dopravního prostoru
- zřizovat cykloobousměrky pro snadný a přímý průjezd požadovaným směrem bez zbytečných zajižděk
- dostatečným zázemím pro cyklisty v uzlech veřejné dopravy umožnit intermodalitu (kombinaci různých dopravních prostředků během cesty – kolo+vlak, kolo+tram, kolo+bus)
- na území celého města, zejména v blízkosti významnějších cílů, instalovat bezpečné stojany na kola – nejlépe ve tvaru obráceného písmene U, ke kterému je možné kolo přimknout bezpečně rámem, případně úschovny a cykloboxy pro krátkodobé a střednědobé bezpečné odložení
- podporovat sdílení kol (bike-sharing *KolemPlzně.cz*) a další projekty podporující šetrnou mobilitu



Bezpečná a kvalitní infrastruktura motivující ke každodenní dopravě na kole (U OC Luna)



Relativně levným a rychlým řešením je doplnění cyklopruhů do hlavního dopravního prostoru (Brno, Nové sady)



Základním předpokladem užívání jízdního kola ve městě je možnost jeho bezpečného odstavení (Erfurt)

II.2.4 Podmínky pro pobyt

Požadavky / cíl:

- vytvořit prostorové podmínky a vybavení pro pobytové aktivity nejen na náměstích a v parcích, ale také na ulicích a dalších typech veřejných prostranství s ohledem na potenciální míru využití
- dostatečnou nabídkou pestrých možností sezení podpořit obytnou a sociální funkci veřejných prostranství
- užítost mobiliáře podpořit jeho vhodným umístěním spolu s odpovídajícím tvarovým a materiálovým řešením
- vstřícností při žádostech o zřizování předzahrádek kaváren a restaurací podpořit obytnou a sociální funkci veřejných prostranství a podpořit tak místní ekonomiku a aktivní parter
- při zřizování předzahrádek zachovat prostupnost veřejných prostranství
- vhodnými regulativy zajistit estetickou úroveň a kulturu prostředí

Prostředky / možnosti zlepšení:

- na veřejných prostranstvích zajistit přiměřený prostor pro pobytové aktivity s ohledem na potenciál místa
- zajistit dostupnost veřejných WC přiměřeně k intenzitě a charakteru užívání veřejných prostranství (centrum města, terminály veřejné dopravy, prostranství celoměstského významu, velké rekreační plochy)

Lavičky a druhotné možnosti sezení

uspořádání

- četnost laviček navrhovat s ohledem na potenciál místa
- možnosti sezení situovat na místa s dobrým výhledem, pokud možno preferovat umístění s krytými zády (živý plot, zídka, dům apod.)
- nabídnout místa k sezení na slunci i ve stínu, je-li to v místě možné
- některé prvky sezení uspořádat tak, aby byla umožněna komunikace ve skupině (konverzační ostrůvky), tedy ne v přímé řadě, ale například dvě lavičky orientované kolmo k sobě apod.
- cíleně vytvářet také druhotné sezení na (schodišťových) stupních, zídkách apod.



Letní zahrádky výrazně podporují oživení veřejného prostoru. (Smetanovy sady)



Druhotné možnosti sezení jsou přitažlivé zejména pro mladé. (Lubljana)



Předpokladem pro pobytové aktivity je příznivé mikroklima – stín stromů v letních měsících (Kopeckého sady)

- v souvislosti s uspořádáním mobiliáře pro sezení zohlednit požadavky na měřítko a mikroklima (podrobněji > [Měřítko a příznivé mikroklima](#))

prvky

- využívat design odolný vandalismu a současně nenáročný na údržbu
- sedák laviček se nedoporučuje z kovu ani kamene (v zimě studí, v létě pálí), záměr použití těchto materiálů v konkrétních případech musí být odůvodněný
- na každém prostranství s pobytovým významem vždy nabídnout mimo jiné typy sedacího mobiliáře i klasické lavičky s opěradlem
- ve vhodných případech zvážit využití mobilního sedacího nábytku (oblíbený koncept pro oplocené parky a zahrady, např. Jardin du Luxembourg Paříž, Bryant Park New York)

Parky

- v městských parcích nabídnout kvalitní (zavlažovaný) pobytový trávník pro pikniky, slunění, hry
- oddělit plochy pro venčení psů od pobytových míst bez přístupu psů



Nejvyhledávanějším typem sezení je takové, které nabízí „krytá záda“ a výhled na pouliční scénu (Praha, Malostranská)



Přemístitelná křesílka dokáží v městském parku navodit atmosféru soukromé zahrady (Jardin du Luxembourg, Paříž)



V městských parcích jsou žádoucí vyčleněné plochy s kvalitním pobytovým trávníkem, který láká k posezení, piknikům, hrám či slunění (Mikulášské náměstí)

II.3.1 Aktivní parter

Požadavky / cíl:

- rozvíjet živý parter jako jeden ze základních atributů města - jako atraktor pro přítomnost lidí ve veřejném prostoru, pro atraktivitu pěšího pohybu, jako prostředek neformální sociální kontroly

Prostředky:

- na významných veřejných prostranstvích uplatňovat v územních studiích, regulačních plánech a v územním rozhodování požadavek na veřejně přístupný parter a maximální délku průčelí jedné obchodní jednotky
- podporovat zachování a rozvoj malých provozoven v centrální části města, na městských třídách a hlavních ulicích, v místních centrech cílevědomou péčí o kvalitní veřejný prostor v těchto lokalitách
- v obytných územích vytvářet podmínky pro rozvoj rezidenčního parteru – dopravně zklidněné ulice a obytné zóny, členěním prostranství na prostorově vymezené části veřejné / poloveřejné / polosoukromé / případně soukromé umožňující různé způsoby využívání prostranství
- architektonickým řešením objektů vytvořit podmínky pro zastavení, postávání a úkryt před povětrnostními vlivy (podloubí, niky, římsy apod.)
- podporovat zřizování předzahrádek kaváren a restaurací:

Předzahrádky

- respektovat existující pravidla pro umísťování zahrádek: *Vzhled a umístění restauračních předzahrádek v centru města Plzně (pouze Centrální oblast)*, jistá pravidla rozšířit i na další prostranství celoměstského, případně okrskového významu
- při zřizování předzahrádek zajistit zachování volného pěšího průchodu minimálně v čistém profilu 1,5 m, ideálně v dimenzích specifikovaných [v kapitole II.2.2 Podmínky pro chůzi](#), ve výjimečných případech řešit individuálně.
- v uličních profilech je vhodné při nedostatečné šířce chodníku zřizovat předzahrádky na úkor parkovacího pruhu



Tradiční parcelace s průčelím obchodní jednotky šířky 5 až 10 metrů vnáší do ulice lidské měřítko a je atraktivní scénou i pro pouhé procházení (nám. Republiky)



Obchodní přízemí je vítaným a oživením veřejného prostoru nových obytných souborů (Bručná, Štefánikova)



Také v obytném území je žádoucí vytvářet podmínky pro užitost venkovního prostředí. Výsledkem je atraktivita bydlení i zvýšení sociální bezpečnosti (Kodaň)

- preferované je umístění mobiliáře přímo na dlažbě, bez koberců, pódii, oplocení a exotických dřevin
- výši poplatku za zábor veřejného prostranství pro účely předzahrádek stanovit tak, aby poplatek nebyl překážkou a naopak fungující předzahrádky oživovaly veřejný prostor a přispívaly k pestrému veřejnému životu
- umožnit zájemcům celoroční provoz předzahrádek (teplé zimy), nepřipustné však je zastřešení a mobilní stěny



Příklad cílevědomě utvářeného aktivního parteru v obytném souboru. (Litomyšl)



Architektonicky pestrý a členitý parter umožňuje neformální pobývání i případný úkryt před povětrnostními vlivy a přispívá tak k vitalitě veřejného prostoru (Kodaň)



Předzahrádky kaváren a restaurací by měly být řešeny bez pódii a oplocení, pokud pro to není zvláštní důvod, např. sklonitý terén apod. (Kopeckého sady)

II.3.2 Nabídka aktivit

Požadavky / cíl:

- vytvořit podmínky pro rozvoj různých kulturních, společenských, rekreačních a dalších aktivit na veřejných prostranstvích, akcí pravidelných i spontánních, formálních i neformálních
- ochránit společnost (rezidenty, pracující, návštěvníky) před případnými negativními vlivy aktivit ve veřejném prostoru (zejm. hluk, případně zábor VP)

Prostředky:

- cílevědomě posilovat roli pobytových veřejných prostranství okrskového významu jako dostupných center veřejného života (trhy, kulturní programy, neformální pobývání ve společnosti)
- vytvářet podmínky pro sdružování aktivit s efektem jejich vzájemné podpory (například zastávka MHD + vstup do parku + občerstvení + dětské hřiště + půjčovna sportovních potřeb apod. + veřejné WC)
- podporovat konání tematických trhů na veřejných prostranstvích při regulaci sortimentu a sjednocení vizuálního stylu (farmářské a regionální produkty, starožitnosti, bleší trhy), odstranit případné bariéry v povolovací administrativě
- časově limitovat kulturní akce s reprodukovanou hudbou/ pódiovou produkcí
- nastavit pravidla pro pouliční muzicírování (busking): bez ozvučení, max. hodinu na jednom místě
- podpořit aktivity ve veřejném prostoru zjednodušením pravidel pro ohlašování a zábory veřejných prostranství
- uspořádáním prostranství do „sousedství“ podpořit neformální aktivity v rezidenčních lokalitách
- podporovat venkovní expozice a programy před veřejnými budovami (radnice, muzea, galerie, školy, divadla apod.)



Tradiční a oblíbený trh na Chodském náměstí. Podobný „farmářský“ trh by měl být v každé čtvrti.



Park s restaurací a dětským hřištěm je cílem z mnoha důvodů. Tyto aktivity se pak navzájem podporují. (Brno, Šelepova / v Plzni např. Chvojkovy sady)



Muzicírování na ulicích je zajímavým zpestřením, nicméně s ohledem na rezidenty vyžaduje jistá pravidla (Kodaň)

II.3.3 Kvalita zeleně

Požadavky / cíl:

- zajistit přítomnost zeleně v prostředí města v maximální míře vzhledem k danému typu VP a charakteru zástavby při ekonomické udržitelnosti
- rozvíjet dostupnost parkových nebo přírodních ploch: bezprostřední dostupnost pro krátkodobé formy rekreace, větší vzdálenost na významnější parkové nebo přírodní plochy (podrobněji > [I. Strukturální parametry / I.3 Hierarchie](#))
- optimálně kombinovat rekreační a ekologické funkce zeleně

Prostředky:

- koncepčně řešit síť „zelené infrastruktury“ (Územní plán Plzeň, Generel zeleně města Plzně)
- v maximální míře se zohledněním kontextu vysazovat stromořadí ve všech uličních prostorech i na ostatních veřejných prostranstvích; v koordinaci s Plzeňskými standardy pro komunikace a inženýrské sítě připravovat prostorové podmínky pro výsadbu stromů (výsadbové pásy - prostor pro kořenový systém)
- diferencovat intenzitu údržby ve vazbě na způsob využití, estetické požadavky a ekonomickou udržitelnost
- na všech významných „zelených“ prostranstvích odlišit pobytové trávníky (se zákazem vstupu psů) a plochy pro venčení psů
- vyvažovat potřebu ploch pro retenci dešťové vody a požadavků na rozsah zpevněných ploch pro obsluhu území
- uplatňovat výběr druhů dle stanoviště a druhů vhodných pro městské prostředí
- v plochách parkování uplatňovat minimálně požadavek pro výsadbu stromů stanovený Generelem dopravy v klidu
- v řešení zeleně zohlednit kritérium sociální bezpečnosti (přehlednosti prostranství, vhodného osvětlení apod.)
- na veřejných prostranstvích s vyšší intenzitou využití (náměstí atp.) řešit plochy zeleně tak, aby nevytvářely pohledové ani komunikační bariéry



Významný městský sadový okruh vyžaduje reprezentativní úpravu zeleně a vysokou intenzitu údržby.
(Šafaříkovy sady)



Velmi vhodné použití různých prvků zeleně na parkovišti, které pomáhají zmírňovat přehřívání povrchu a také příznivě ovlivňují kvalitu prostředí.
(parkoviště u fotbalového stadionu, ul. Pallova)



Méně intenzivní údržba některých ploch zeleně je dostačující pro jejich rekreační využití a naopak umožní výraznější péči o jiné prostory, které mají mj. i reprezentační úlohu.
(Hradec Králové)

II.3.4 Vzhled, vizuální smog

Požadavky / cíl:

- při úpravách a péči o veřejná prostranství dbát o kulturu prostředí a estetiku
- respektovat historické hodnoty lokality a ducha místa

Prostředky:

Vzhled a údržba

- pro městský mobiliář definovat a využívat jednotící princip, např. jednotnou barevnost kovových, resp. dřevěných částí
- umožnit udržování čistoty na veřejných prostranstvích dostatečným počtem vhodně umístěných odpadkových košů
- intenzitu údržby a úklidu veřejných prostranství stanovit s ohledem na jeho význam; prostředky ušetřené méně intenzivní péčí o prostranství nižšího významu využít pro výraznější péči o významná prostranství
- tam, kde je to možné, nahrazovat mobilní velkoobjemové nádoby na odpad podzemními kontejnery, případně soustředit tyto kontejnery do vymezených lehkých esteticky působících „přístřešků“ / „hnízd“

Vizuální smog / reklama

- snižovat zahlcení veřejného prostoru reklamními plochami a prvky (v souladu s návrhem *Obecně závazné vyhlášky o vzhledu a umístění reklamních zařízení*), regulací snižovat zejména maximální rozměr reklamních ploch a jejich četnost ve vztahu k charakteru prostředí
- nevyužívat formu reklamních laviček (případně přímo regulovat další prvky, které jsou v přímém vlivu města)

Výtvarná díla

- výtvarná díla by měla být umísťována na základě koncepce vymezující pro tento účel vhodná prostranství
- o umístění výtvarného díla v exponovaných nebo citlivých lokalitách by měla rozhodnout respektovaná odborná komise, případně porota soutěže



Esteticky příkladné řešení venkovního posezení před restaurací. (Křižkovy sady)



Vizuálně sjednocené řešení mobiliáře i použitých materiálů přispívá ke kulturnosti a reprezentativnosti veřejných prostranství celoměstského významu. (Erfurt)



Příklad řešení místa pro odpadové nádoby k použití tam, kde není možné realizovat podzemní kontejnery. (Brno)

PROCESY

Standardy participace při plánování veřejných prostranství

Téma podoby a kvality veřejných prostranství je pochopitelně bezprostředně svázáno s postoji, chováním a názory těch, kteří tyto prostory využívají. Snaha o zachování nebo zlepšování kvality veřejných prostor tak musí jít ruku v ruce s trvalou komunikací veřejnosti o těchto prostorech.

I tato komunikace by měla mít nastaveny určité standardy, které pomohou proces strukturovat a zefektivnit. Tyto standardy komunikace se mohou opírat o zpracované dokumenty – Metodiku pro přístup k veřejným prostranstvím, Hlavní charakteristiky plzeňských veřejných prostranství a Standardy veřejných prostranství – které budou doplněny Generelem veřejných prostranství promítajícími principy pro utváření veřejných prostranství do celého území města. Každé veřejné prostranství tak bude v systému zařazeno včetně základních požadavků na tento prostor v kontextu města.

Uvedené materiály by měly být základním informačním zdrojem i východiskem pro komunikaci o tématu veřejných prostranství i o konkrétních lokalitách jak pro zástupce města, tak pro veřejnost.

Doporučení pro komunikaci s veřejností při přípravě a realizaci projektů úpravy veřejných prostranství

- zpřístupnit všechny základní strategické dokumenty týkající se veřejných prostranství v Plzni, jakož i dokumenty o jednotlivých lokalitách v elektronické (webový portál města), případně papírové podobě (informační centra, příprava revitalizace konkrétních míst); v graficky přehledné a srozumitelné podobě
- při rozvoji nových veřejných prostranství, respektive rekonstrukci stávajících vycházet ze schválených strategických dokumentů a dát tak projektům pochopitelný rámec; v komunikaci využívat metodiku a kritéria v ní použítá

- z pozice města proaktivně komunikovat a iniciovat diskuzi o připravovaných záměrech a projektech
- Zapojení veřejnosti do plánování realizovat na základě důvěry aktérů projektu (procesu) ve smysl participace. Vhodnou formou vyladění týmu a jejich postoje k participaci je interní vzdělávací seminář, respektive společně sestavený komunikační plán, na němž si členové týmu vyjasní své představy o průběhu projektu
- během celého procesu komunikovat otevřeně a poskytovat snadno dostupné a srozumitelné informace
- na začátku každého participativního projektu vymezit (nejlépe smluvně, každopádně písemně) role, kompetence a zodpovědnosti mezi zadavatelem (obvykle město), zpracovatelem (obvykle architektonický ateliér) a facilitátorem (externí konzultant, komunikační agentura apod.).
- jako součást procesu plánování připravit srozumitelný plán komunikace (zapojení veřejnosti) s jasně definovanými kroky, etapami a okamžiky formálního rozhodování (usnesení zastupitelstva, stavební povolení apod.), včetně soupisu cílových skupin (vlastníci, uživatelé, dotčené orgány apod.) a způsobu komunikace s nimi
- kombinovat komunikační nástroje podle typu projektu, využívat např. ankety, veřejná plánovací setkání, workshopy, prezentace návrhu projektu apod., ale také rozhovory s uživateli, happening v místě realizace, procházku místem s architektem či historikem, fotografickou nebo výtvarnou soutěž apod.
- zejména u složitějších a dlouhodobějších projektů spolupracovat s externí, nezávislou osobou/organizací jako facilitátorem (nebo konzultantem) procesu či dílčích akcí
- v plánu zapojení veřejnosti vyvažovat dlouhodobé a krátkodobé cíle projektu tak, aby každý občan rozuměl dlouhodobé vizi území a současně mohl sledovat konkrétní výsledky v rozumném a adekvátním čase
- průběžně zvyšovat porozumění tématu rozvoje města a participace ze strany veřejnosti formou přednášek, workshopů, exkurzí apod.

PODKLADY, ZDROJE

Podklady

- Digitální katastrální mapa území
- Ortogonální letecké snímky
- Územní plán města Plzně v aktuálním znění z r. 2010 (ÚKRMP 1995)
- Územní plán Plzeň – návrh (ÚKRMP 2014)
- Vyhláška statutárního města Plzně č. 2/2004 o místním poplatku za užívání veřejného prostranství
- Pracovní podklady k veřejným prostranstvím zpracované na Útvaru koncepce a rozvoje města Plzně
- Plzeňský standard komunikací (Správa veřejného statku města Plzně)
- Výkres významných veřejných prostranství a všech veřejných prostranství – pracovní verze
- Generel dopravy v klidu (UKRMP 2012)
- Generel zeleně města Plzně (Zahradní a krajinářská tvorba, spol. s r.o., 2003)
- Generel pěších tras (UKRMP 2006)
- Zásady rozvoje dopravního systému
- Zásady řešení pěší dopravy ve městě Plzni (UKRMP 2005)
- Sportovně rekreační trasy v údolích řek – greenways (UKRMP 2007)
- Obecně závazná vyhláška o vzhledu a umístění reklamy – návrh (UKRMP 2013)
- Vzhled a umístění restauračních předzahrádek v centru města Plzně (UKRMP 2012)
- Plzeň – centrální oblast a její oživení (UKRMP 2010)
- Regenerace sídliště Severní předměstí (Studio Hysek, 2007)

Zdroje, literatura, odkazy

- Gehl, J., 2012: Města pro lidi. Nadace Partnerství, Brno
- Nadace Partnerství, 2013: PROSTORY, průvodce tvorbou a obnovou veřejných prostranství, Nadace Partnerství, Brno
- IPR Praha, 2014: Manuál tvorby veřejných prostranství hl. města Prahy (dostupné z www.iprpraha.cz)
- IPR Praha, 2014: Pražské stavební předpisy (dostupné z www.iprpraha.cz)
- Koucký, R., 2014: Koncept odůvodnění Metropolitního plánu Praha (dostupné z www.iprpraha.cz)
- Nadace Partnerství, 2003: Utváření místa: Příručka k vytváření kvalitních veřejných prostranství. Nadace Partnerství, Brno
- Sitte, C., 1995: Stavba měst podle uměleckých zásad. ABF, Praha
- Šilhánková, V., 2003, Veřejné prostory v územně plánovacím procesu. VUT Brno
- Šindlerová, V., 2012, *Analýza soustavy veřejných prostorů města Pardubice*. DHV CR, spol. s r.o. (dostupné z <http://uzemniplan.pardubice.eu/index.html>)
- Čablová, M., 2005: Kvalita veřejných prostorů a její rozvoj. Disertační práce, VUT Brno
- Veřejný prostor, veřejná prostranství, sborník z konference AUÚP Znojmo 2013. ÚÚR, Brno (příloha časopisu Urbanismus a územní rozvoj 06/2013)
- Hledání plánu pro město: Regulační plán nebo územní studie?, sborník z konference AUÚP Praha 2014. ÚÚR, Brno (příloha časopisu Urbanismus a územní rozvoj 06/2014)
- Vyhláška č. 500/2006 Sb., o územně analytických podkladech, územně plánovací dokumentaci a evidenci územně plánovací činnosti.
- Kopáček, G. a kol., 2014: Moje náměstí – hodnocení kvality veřejných prostranství. Akademické nakladatelství CERM, Brno